



Semence d'Espérance



Franchi†



Bulletin d'informations
des Unités pastorales
de Spa et de Theux



Mars-avril 2024



Emmaüs (Michel CIRY)

Voir page 2

PHOTO DE COUVERTURE

*Emmaüs*¹ (Michel CIRY)

Voici, pour ce *Semence d'Espérance* qui couvre une bonne part du Carême, la fête de Pâques et le temps pascal, une représentation plutôt étrange du récit des disciples d'Emmaüs, plus précisément au moment de la fraction du pain. On n'y voit qu'un seul personnage, deux bouts de pain en mains. On pense, bien sûr, aussitôt au Christ, mais nulle auréole, nul autre trait ne le distingue d'un quidam, sinon la lumière qui rayonne de son visage, de ses mains et des deux morceaux de pain.

Emmaüs est le titre donné au tableau, mais cela pourrait tout aussi bien s'intituler *Pain rompu*, le geste évoquant le partage du pain lors de ce qu'on appelle la *Dernière Cène* ou encore chaque fois que l'on fait mémoire de cet événement fondateur, soit à chaque Eucharistie.

Le personnage de Jésus, vêtu on ne peut plus sobrement, se détache d'un fond noir comme s'il sortait de la mort, ce que les récits de résurrection attestent, mais la gravité du visage et du geste, presque figé, rappellent sa réalité toute proche ainsi que son enjeu. «*Pain rompu pour un monde nouveau*», chantons-nous avec Akepsimas, dans la lignée du discours sur le *Pain de vie* rapporté par l'Évangile de Jean : «*Le pain que je donnerai, c'est ma chair pour la vie du monde*» (6: 51).

C'est ce que nous célébrons à chaque Eucharistie, cette mémoire vive, active, efficiente, du Christ livré il y a deux mille ans à la vindicte des hommes, mais dont nous croyons qu'il ne l'a pas été en vain. Sa présence dite *réelle* aujourd'hui encore est celle d'un amour qui continue à s'offrir en pure générosité et dont nous sommes, à notre tour, invités à vivre. À devenir aussi, chacun avec son histoire et son charisme, «*chair pour la vie du monde*».

Rien que ça... Ce qu'illustre, me semble-t-il, la gravité lumineuse qui ressort de l'attitude du Christ et de son regard plongé dans celui des disciples, absents du tableau, évoqués pourtant par le récit de Luc. L'un y est nommé Cléophas, l'autre ne porte pas de nom et désigne, comme on le dit généralement, chacun des lecteurs de cette belle histoire, racontée, ne l'oublions pas, à des fins catéchétiques. Nous serions donc tous concernés !

Dans cette toile, comme dans bien d'autres, Michel CIRY, peintre normand, exposé essentiellement à Varengeville-sur-Mer où il a vécu et où un musée lui est consacré, exprime sa foi profonde dans l'expression du regard, intense, puissant, tendu, signe de sa quête intérieure qui le pousse à regarder plus loin, au-delà du visible. «*Il est grand le mystère de la foi...*»

Puisse cette période de l'année nous replonger nous aussi dans l'inouï de ce *mystère* pascal !

Marie-Pierre POLIS

¹ Collection de feu le cardinal DANNEELS. Reproduction tirée de l'ouvrage *Le cardinal Danneels et l'art*, édité chez Halewijn en 2009.

ÉDITORIAL

« Si Dieu existait, il ne permettrait pas tout ça ! » Que de fois n'avons-nous pas entendu cet argument péremptoire affiché sur une vision négative et défaitiste posée sur notre monde complexe !

« Oh, nous sommes croyants mais pas pratiquants. Nous croyons qu'il y a bien quelque chose ! » Que de fois les ministres et les catéchistes accompagnant vers l'un ou l'autre sacrement n'ont-ils pas entendu cette profession de foi ?

Le Carême est là, prémices du joyeux temps pascal que nous offre la liturgie, une fois encore de manière unique cette année ! « *Tout ce que nous faisons dans la vie, nous le faisons pour la première et dernière fois* » déclare Bernadette Puijalon, anthropologue. C'est vrai. En plus de chaque période de notre vie, chaque jour est un cadeau, chaque matin est une promesse ! Même dans les brumes de la *dépression*, l'aujourd'hui sera différent d'hier...

Le temps de la foi rejoint la réalité du temps humain. C'est là une grande sagesse. Notre Carême 2024 et le temps pascal qui s'annoncent sont des occasions de vie, vie humaine, vie de foi ! Quelle espérance ! Un regard en arrière ne peut que nous montrer l'une ou l'autre *réussite* dans le passé ; dans notre histoire, d'autant plus qu'elle s'allonge, il y a forcément au moins une expérience marquante autour du Carême et de Pâques ! Non ? Alors l'avenir, notre avenir se fait lourd de promesse, pour cette année ou dans les suivantes ! Cette espérance ne peut que nous amener à accompagner le Christ avec un cœur léger, en disciple, même si le poids des questions demeure !

Le temps ordinaire, qui se suspend pour un temps, vient de nous permettre de vivre ou revivre un appel de Jésus, d'adapter notre réponse. Avec lui, du Jourdain au désert, du bord du lac jusque dans les maisons et les villages, nous allons maintenant pouvoir monter à Jérusalem. Que de rencontres en perspectives, agréables ou difficiles ; qu'importe si nous plaçons bien notre confiance. Peu importe si nous écoutons l'Esprit dans sa nouveauté, lui qui est notre « *ami fidèle à ne pas contrister* » (Eph 4:30), lui qui donne « *d'habiter les sentiments qui animent le Christ Jésus* » (Ph 2:5 - Jn 3).

« *Nous pouvons mieux habiter le temps* » dit Bernadette Puijalon, spécialiste du grand âge. « *Nous avons une obligation d'innovation. [...] Dans ce monde en proie à de profonds bouleversements, nous avons une responsabilité par rapport aux générations qui nous suivent. [...] Cela nécessite un véritable travail intérieur. [...] Nous avons à considérer notre vie adulte dans son ensemble sans isoler le temps de la vieillesse. S'engager, se sentir responsable, progresser intérieurement, rester authentique sont des défis qui se posent tout au long de l'âge adulte, avec des spécificités lorsqu'on atteint la vieillesse.* » Le temps humain est le temps de la création, il est aussi le temps de Dieu que Jésus est venu habiter ; temps que dynamise sans cesse l'Esprit. Pourquoi faudrait-il être parfait selon les critères du monde, voire selon le mode de *pratiquant modèle* ? Le croyant authentique est d'abord une personne vraie qui se laisse interpeller par la parole tendre et ferme du Christ : « *Venez et voyez !* ».

Au matin de Pâques, il n'y a plus que le tombeau vide. Jean, « *le disciple que Jésus aimait* » a l'audace d'entrer ! Juste un pas en avant ; pour voir ? Oui, mais avec le cœur : « *Il vit et il crut* » (Jn 20: 8). Comme lui, osons aller pas à pas, certain que l'Esprit nous fera mieux demeurer dans le temps, notre temps. Voilà la meilleure réponse sans jugement aux questions citées plus haut !

Abbé Jean-Marc ISTA, curé de St-Jean-Baptiste-en-la-fenêtre-de-Theux

HISTOIRE DE L'ÉVANGÉLISATION DE NOTRE RÉGION

44. La situation religieuse du Franchimont au XVI^e siècle Volonté de réforme et résistance

L'état des lieux

Le règne d'Érard de la Marck est une époque de grands travaux et de



Le Palais des Princes Evêques de Liège

modernisation que le prince-évêque mène notamment à Liège, ainsi le nouveau Palais épiscopal (Vue de 1649, ci-contre). La principauté compte alors plus de 200.000 habitants, dont 20.000 à Liège, et 1676 paroisses, soit autant de curés et six mille chanoines disséminés dans les 63 collégiales du diocèse. Érard de la Marck est convaincu qu'une reprise en mains des affaires de son diocèse est indispensable pour sauvegarder l'idéal chrétien. Il

veut raffermir « *la foi de son peuple, restaurer la moralité du clergé séculier, rétablir la discipline monastique, enfin sauver l'honneur et la gloire de son Église* ».

L'idéal de la réforme

Cet idéal de réforme est dans l'air, il vise à retrouver la pureté des origines, ce qui consonne parfaitement avec la quête des humanistes, dont Érasme (portrait de 1617, ci-contre). Ceux-ci veulent plus d'honnêteté, de rigueur, et moins d'abus dans le clergé catholique. Ils réclament l'accès de tous au texte de la Bible dans une langue vernaculaire ; un culte simplifié, fondé sur les Écritures et en langue courante. Tous les milieux, surtout intellectuels, diffusent cette aspiration, dans un climat souvent très anticlérical qui manifeste l'importance accordée aux prêtres. Le concile de Latran V (1512) a légiféré sur la résidence des évêques, la formation des prêtres, leur devoir de prêcher l'Évangile, mais l'application de ces décisions tarde.



Érasme de Rotterdam

Un nouveau rapport à Dieu des fidèles laïcs

«Le curé apparaît souvent comme un faiseur de cérémonies répétitives en échange d'offrandes tarifées. À cette époque, on multiplie les gestes liturgiques, paraliturgiques et pénitentiels qui provoquent ou appellent des dons et des legs. Cet appât du gain, illustré entre autres par le trafic des indulgences est dénoncé par les Réformateurs protestants.»

Une partie des fidèles vont prendre une relative autonomie vis-à-vis des clercs, leur laissant les pratiques extérieures de piété. La foi devient, pour ces fidèles plus exigeants, une affaire d'abord personnelle et intérieure (contre *Jeune homme en prière*, Memling 1487). Ils pratiquent ainsi «une prière privée, inspirée notamment d'un courant spirituel en vogue, la *Devotio moderna*. Celle-ci privilégie les thèmes de la vanité du monde et de l'amour du Christ, vantent les vertus d'humilité, d'obéissance et de renoncement.» Autre démarche individuelle, la dévotion au Saint-Sacrement. Malgré les abondants témoignages d'une vitalité religieuse, il ne faut pas oublier que, bien souvent, les églises sont désertes, les offices boudés, le clergé conspué et la Bible ignorée.



Jeune homme en prière

L'état du clergé dans le diocèse

L'Église de Liège est puissante et possède un clergé très nombreux, des milliers de prêtres, qui souffrent des maux communs au clergé européen de l'époque, que ce soient le cumul des bénéfices, l'ignorance, l'absentéisme ou le goût du lucre. Érard de la Marck, conscient de ces maux, tente d'y remédier. Il dénonce les abus (cumul des bénéfices) et l'immoralité des prêtres, et menace les coupables de peines canoniques. Les deux reproches majeurs faits aux prêtres sont le non-respect du célibat et l'appât du gain. Ces faits révèlent moins une immoralité individuelle que la situation sociale dans laquelle vit le clergé.

«Le recrutement local de la plupart des prêtres n'en fait pas des hommes séparés de leurs ouailles par le caractère sacré de leur état sacerdotal. Ils vivent et partagent les soucis de tous, sans distinction visible. Certains optent tout naturellement pour une vie de famille, avec parfois la complicité des paroissiens.»

Le système des bénéfices qui régit le financement du clergé explique l'inégalité des conditions de vie parmi le clergé où certains s'enrichissent en cumulant les bénéfices sans vergogne et d'autres errent en quête d'une charge. Un facteur nouveau complique le système : le nombre considérable de prêtres. Le cumul des bénéfices par les uns et l'augmentation du nombre

des prêtres engendrent inévitablement la raréfaction des bénéfices disponibles. *«Il se forme un prolétariat de clercs sans charge d'âmes, dépourvus de revenus et en errance permanente sur les routes du diocèse. Ils rencontrent parfois la possibilité de remplacer un curé absent, qui leur laisse une portion congrue de leur bénéfice en échange des services rendus. Leur zèle pastoral est alors à la mesure de cette maigre rétribution.»* D'autres, dénommés chapelains, qui ne sont ni curé, ni vicaire de la paroisse sont *«attachés à des fondations spécifiques avec la charge de célébrer chaque année, chaque semaine, une ou plusieurs messes dans l'église à un autel particulier, doté d'un bénéfice, pour honorer un saint ou un défunt.»*



Une messe aux alentours de 1500

«À l'époque, les messes pour les défunts se multiplient. Enfin, sous l'épiscopat d'Érard de la Marck, l'absentéisme des titulaires progresse. Ainsi, dans l'archidiaconé de Hesbaye, on constate l'absence d'un quart des curés en 1501 et d'un tiers en 1523.»

La situation à Theux

La non-résidence des curés, remplacés par des desservants de fortune, le cumul des bénéfices, l'ignorance et l'incontinence sont des plaies réelles et quasi générales dans l'Église. On les retrouve à Theux.

Le curé en titre du bénéfice est, la plupart du temps, non-résident à Theux. Un chanoine de Liège était curé et nommait un desserviteur habitant la localité pour remplir ses fonctions. Ainsi *«le curé de Theux en 1538 est Jean de Rôle, chanoine de Liège»*. Le desserviteur est Bertrand Montpierre de Polleur. Un marguillier, prêtre lui aussi, est chargé de l'assister à l'autel et dans l'administration des sacrements, de chanter avec lui les offices, de fermer l'église et d'instruire les enfants de la paroisse. Enfin, un autre prêtre, dénommé chapelain, célèbre les messes fondées pour les défunts et celles à un autel particulier, doté d'un bénéfice, pour honorer un saint ou un défunt. On célébrait par exemple, de 1586 à 1609, des messes anniversaires fondées pour *«Johan Tomeson, châtelain de Franchimont (1477-1480; 1482-1496), et d'Idelette sa femme; d'Englebert de Presseux, châtelain de Franchimont (1506-1516; 1519-1540), et de Marie de Mye, et de Marguerite, ses deux femmes; de Henry d'Eynaten, gouverneur du Franchimont (1573-1578); enfin de Regal de Feche, messire son père et madame sa mère»*. (Registre d'annonces du curé de Theux, Jean Raison, de 1586 à 1609).

Les revenus de la paroisse de Theux, qui s'étend sur un immense territoire dont les rendements sont en conséquence, constituent un

bénéfice appréciable et recherché. On n'en connaît pas le montant pour le XVI^e siècle, mais celui du XVIII^e, cité par Ph. de Limbourg, donne une bonne idée de son importance. « *Le produit de la dîme du pastoral se montait, en 1752, à la somme de 1868 fl, celui du doyard à 116 fl, non compris neufs journaux de terre situés en Chawieumont et une prairie sise en Wayot. Pour établir le revenu de la cure évalué, à la fin du XVIII^e s., à la somme de mille écus (soit autour de 150.000 Eur), il faut y ajouter les fondations pieuses et le casuel.* » Le tout représente donc un montant considérable et attractif.

Dans la première moitié du XVI^e siècle, la cure de Theux connaît deux *titulaires*, tous deux originaires de Polleur.

Ils ne sont vraisemblablement pas curés en titre, mais engagés par ce dernier dans une sorte de contrat : ils jouissent d'une portion des revenus en échange de quoi, ils exercent la *cura animarum* des chrétiens du lieu. Bertrand Montpied de Polleur est desserviteur de Theux en 1493 et devient, la même année ou en 1497, curé de Saint-Etienne à Huy. Lui succède Jacques de Faber ou de Polleur, desserviteur de Theux de 1499 à 1524. Jacques de Faber eut, de sa concubine Jehenne Borger, quatre fils naturels et peut-être des filles. En 1533, un de ses fils, Henri Faber, exerce, quelques mois à Theux, la même fonction. Un autre de ses fils, Mathy Faber ou Fabry, est, de 1579 à 1581, desserviteur de Theux, puis curé (?) de Julémont.

On retrouve Bertrand Montpied desserviteur de Theux en 1529 (quelques mois ?), puis entre 1533 à 1565. Après une interruption en 1566 au profit de Jean de Cos Waremmes, chanoine de la cathédrale Saint-Lambert, curé en 1566, Bertrand de Polleur est curé (?) de Theux de 1567 à 1570, il est père d'une fille naturelle.

Abbé Marcel VILLERS

Sur tout ceci, voir : Ph. de LIMBOURG, *Monographie de l'église St-Alexandre et St-Hermès à Theux*, 1874 ; Jean-Pierre MASSAUT et Marie-Élisabeth HENNEAU, *Réformes*, in *Liège, Histoire d'une Église*, s.d.

LE COIN DES JEUNES

La corbeille percée

Dans le désert où vivaient des moines ermites, l'un d'entre eux vint à fauter. Les autres furent alors convoqués pour se réunir et juger le coupable. Le frère Anselme, cependant, refusa de venir. On envoya quelqu'un le chercher. Il finit par se décider. Il se mit en route, avec à son dos, une corbeille percée remplie, de sable.

Quand les moines le virent arriver, ils s'étonnèrent.

— Qu'est-ce donc que cette corbeille trouée à ton dos, et ce sable qui s'en échappe ?

— Ces grains représentent chacun de mes péchés. Ils coulent derrière moi. Je ne les vois même pas. Alors, qui suis-je pour juger ceux d'autrui ? Et l'on se décida à pardonner au frère fautif.

CATÉCHÈSE

• *Vers le Baptême des petits enfants*

L'équipe Baptême rejoint les parents qui désirent présenter leur enfant au Baptême, et les accompagne dans la préparation de la célébration.

- À **Theux** : s'adresser au secrétariat paroissial (p. 18).
- À **Spa** : les 18 et 21 mars, 15 et 18 avril à 20 h., au Centre pastoral, rue Xhrouet, 6, les Baptêmes étant célébrés le 3^e dimanche de chaque mois.

Contacts :

- **Theux** : Françoise Monville - 087-37.65.93 - secretariat@uptheux.be
- **Spa** : Élisabeth Xhrouet - 0494-07.00.08 - lesvieuxx@hotmail.com
Vinciane Closset 0495-72.10.79 - vinciane_closset@hotmail.com

• *Vers le Baptême d'enfants en âge de scolarité*

La participation des enfants à la préparation est une condition du Baptême. Ils se préparent dans le cadre du catéchisme et sont invités à des réunions avec l'équipe.

Contacts : Theux et Spa, voir ci-dessus.



• *Vers la première Communion*

• À **Spa** :

• Première Communion 2024 :

- Rencontres caté à 13 h, salle Saint-Remacle, les mercredis 13 mars et 10 avril ainsi que le samedi 20 avril après-midi (heure à préciser) à Winamplanche autour du Pardon.
- Messes des familles à 18 h les samedi 23 mars (Rameaux) et 20 avril.

• Première Communion 2025 :

- Rencontres caté à 13 h, salle Saint-Remacle les mercredis 27 mars et 17 avril.
- Messes des familles à 18 h les samedi 23 mars (Rameaux) et 20 avril.

• À **Theux** :

- À l'église de Theux, dimanche 7 avril de 11h15 à 13h15 et dimanche 21 avril (heure à définir).
- Samedi 27 avril à 11 h, célébration des premières communions.
- Dimanche 28 avril à 10 h, célébration des premières communions.

• À **Juslenville** :

- Rencontre caté de 10 à 11h30 samedi 9 mars et dimanche 28 avril.
- Pour la préparation de la Semaine Sainte, voir l'horaire donné pour les Professions de Foi.

• *Vers la Profession de Foi*

• À Spa :

- En mars : mercredi 6 et jeudi 7 mars, retraite. Attention au changement de lieu. Elle ne se déroulera pas au Foyer de Charité mais chez Marie-Paule, avenue de la Havette n° 42 à Spa.
- Le 28 mars à 19h, office du Jeudi Saint auquel la participation des jeunes est vivement souhaitée.
- Messes des familles à 18h le samedi 23 mars (Rameaux).
- En avril : rencontre-caté le dimanche 14 avril à 9h30 au Centre Pastoral et participation à la messe dominicale de 11h. Prise des mesures pour les aubes !
- Messes des familles à 18h le samedi 20 avril. Remise des aubes !

• À Jusleville :

- Le samedi 16 mars, rencontre après la célébration.
- Le mercredi 27 mars, de 14 à 16h, préparation du Jeudi Saint.
- Le jeudi 28 mars, à 19 heures, célébration du Jeudi Saint.
- Le vendredi 29 mars, chemin de croix des familles vers la Croix de Chaumont : invitation au rendez-vous de 18h30 devant l'église de Jehanster.
- Le samedi 30 mars à 16 heures, préparation de la Veillée pascale du Samedi Saint, qui, elle, se tiendra à 19 heures.
- Le dimanche 21 avril
 - de 9h30 à 16h, journée de retraite des Professions de Foi 2^e année.
 - à 14 heures pour les Professions de Foi 1^{re} année.

• *Vers la Confirmation*

• À Spa :

- Rencontre-caté le samedi 23 mars (heure à confirmer), suivie de la messe des familles de 18h.
- Le jeudi 28 mars à 19h, office du Jeudi Saint.
- Rencontre-caté le dimanche 14 avril de 9h à 10h30, suivie de la messe de 11h.
- Messe des familles à 18 heures le samedi 20 avril.

*Pâques ne signifie pas seulement la réconciliation avec Dieu,
mais aussi la réconciliation entre les êtres humains.*

(Saint Jean Chrysostome)



Pâques est la fête de la vie, de la joie et de l'espérance.

(Antoine de Saint-Exupéry)



MESSES DOMINICALES en MARS ⁽¹⁾

dans les unités pastorales de Spa et de Theux

Samedi (3e Carême)	2	18h00 Spa (À la sacristie)	17h30 Jusleville (Adal)	
Dimanche (3e Carême)	3	11h00 Spa (2)	10h00 Theux (2) 11h15 Jehanster	
Samedi (4e Carême)	9	18h00 Spa (À la sacristie)	16h00 Desnié 17h30 Jusleville	(€) (€)
Dimanche (4e Carême)	10	11h00 Spa	10h00 Theux	(€) (€)
Samedi (5e Carême)	16	18h00 Spa (Retour à l'église)	16h00 La Reid 17h30 Jusleville (Adal) 17h30 Theux (Messe caté)	
Dimanche (5e Carême)	17	11h00 Spa	10h00 Theux 11h15 Polleur	
Samedi (Rameaux)	23	18h00 Spa (Messe des familles)	17h30 Jusleville	(€) (€)
Dimanche (Rameaux)	24	11h00 Spa	10h00 Theux	(€) (€)
Judi (Judi Saint)	28	19h00 Spa (Messe caté PF)	19h00 Jusleville	
Vendredi (Vendredi Saint)	29	19h00 Spa (Office de la Passion)	19h00 Becco (Office de la Passion)	(€) (€)
Samedi (Vigile pascale)	30	19h00 Spa (Messe caté 1 ^{res} Communions)	19h00 Jusleville 19h00 Theux	
Dimanche (PÂQUES)	31	09h30 Creppe 11h00 Spa	10h00 Theux	

(1) L'horaire des messes et temps de prière en semaine est en page 12

(2) Messe pour les défunts du mois écoulé

Intention de prière du pape François – Prions pour que ceux qui risquent leur vie pour l'Évangile, dans différentes parties du monde, fécondent l'Église de leur courage et de leur élan missionnaire.

(€) **Collectes prescrites** (diocésaines) :
 9-10 et 23-24 mars : collectes de Carême (Voir p. 13 et 20)
 29 mars (Vendredi Saint) : Terre Sainte



MESSES DOMINICALES en AVRIL (1)

dans les unités pastorales de Spa et de Theux

Lundi (Lundi de Pâques)	1	11h00 Spa	
Samedi (2 ^e Pâques)	6	18h00 Spa	17h30 Juslenville (Adal)
Dimanche (2 ^e Pâques)	7	11h00 Spa (2)	10h00 Theux (2) 11h15 Jehanster
Samedi (3 ^e Pâques)	13	18h00 Spa	16h00 Desnié 17h30 Juslenville
Dimanche (3 ^e Pâques)	14	11h00 Spa	10h00 Theux
Samedi (4 ^e Pâques)	20	18h00 Spa (€) (Messe des familles)	17h30 Juslenville (Adal) (€)
Dimanche (4 ^e Pâques)	21	11h00 Spa (€)	10h00 Theux (€) 11h15 Polleur
Samedi (5 ^e Pâques)	27	18h00 Spa	11h00 Theux (1 ^{res} Commun.) 17h30 Juslenville
Dimanche (5 ^e Pâques)	28	09h30 Creppe 11h00 Spa	10h00 Theux (1 ^{res} Commun.)
Samedi (6 ^e Pâques)	4/5	18h00 Spa	17h30 Juslenville (Adal)
Dimanche (6 ^e Pâques)	5/5	11h00 Spa (2)	10h00 Theux (2) 11h15 Jehanster

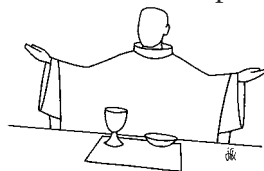


(1) L'horaire des messes et temps de prière en semaine est en page 12

(2) Messe pour les défunts du mois écoulé

Intention de prière du pape François – Prions pour que la dignité et la richesse des femmes soient reconnues dans toutes les cultures et que cessent les discriminations dont elles sont victimes dans différentes parties du monde.

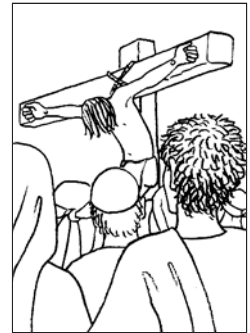
(€) **Collecte prescrite** (diocésaine) :
20-21 avril : Dimanche des Vocations



MESSES en SEMAINE et TEMPS DE PRIÈRE



- **Chaque mardi :**
 - à **Oneux**, à 9 heures : messe à l'église - à **Spa**, à 11 heures : messe.
- **Chaque mercredi :**
 - à **Becco**, à 9 heures : messe à l'église.
- **Chaque vendredi :**
 - à **Spa**, à 17h30 à la sacristie : récitation du chapelet suivie de la messe à 18 heures, (puis de l'adoration le 1^{er} vendredi du mois),
 - à **Becco**, de 20 à 21 heures, temps de prière à l'église (et adoration le 1^{er} vendredi du mois).
- **Vendredi 29 mars (Vendredi Saint) :**
 - à **Spa, Theux, Jusleville et Becco** à 15h, Chemin de Croix,
 - à **Jehanster et Polleur** à 18h30 : marche vers la Croix de Chaumont.
- **Le 1^{er} samedi du mois :**
 - à **Spa**, à 11 h à l'église, rosaire médité en l'honneur de N.-D. de Fatima.
- **Messes de Pâques dans les maisons de repos :**
 - aux **Heures Claires**, le mercredi 20 mars à 15 heures,
 - au **Château Sous-Bois**, le jeudi 21 mars à 15 heures,
 - au **Home franchimontois**, mardi 26 mars et jeudi 25 avril à 16 h,
 - à **Sainte-Joséphine** : - Rameaux : mardi 19 mars à 11h15,
- Pâques : mercredi 3 avril à 11h15.



Tables de la Parole

- Date des prochaines rencontres (chaque fois à 19h30) :
 - chez Anne-Marie et Jacques DELCOUR : les jeudis 7 mars et 11 avril,
 - chez Pierre CORNET (à Oneux) : les vendredis 15 mars et 19 avril.



• **Au Foyer de Charité de Spa-Nivezé** (foyerspa.be)

Les Journées pour Dieu - Thème de l'année : *Cheminer aujourd'hui dans sa vie chrétienne, à la lumière d'épîtres bibliques et des Actes des apôtres.*

- Le jeudi 21 mars de 9 à 15 heures - Prédicateur : l'abbé J.M. de Terwangne.
- Le jeudi 25 avril de 9 à 15 heures - Prédicateur : l'abbé Philippe Degand.

CARÊME DE PARTAGE 2024

Cette année, la campagne de Carême d'*Entraide et Fraternité* aborde le thème de l'extraction minière et son impact sur l'agriculture paysanne au Sud-Kivu. Les ressources minières, bien que considérées comme une richesse pour le pays, engendrent également des conséquences néfastes. Il est crucial de comprendre les liens entre l'extraction minière, l'agriculture paysanne, les conflits et notre mode de consommation en Occident.



Alors que l'Europe parle abondamment du *Green Deal*, de transition énergétique et d'autres enjeux, les implications sur des pays comme la République démocratique du Congo et leur population restent peu connues.

De nombreux Congolais(es) ont quitté l'agriculture pour travailler dans les mines artisanales, notamment en tant que creuseurs ou *mamas twangueuses* (casseuses de pierre). Cette migration entraîne des conditions de travail précaires et contribue à l'insécurité, à la guerre, et à la famine dans la région du Sud-Kivu.



En réponse à ces défis, *Entraide et Fraternité*, en collaboration avec des partenaires locaux, déploie un programme visant à promouvoir l'agriculture paysanne dans la région. L'objectif est de lutter contre la pauvreté et la faim, redonnant ainsi espoir à une population affectée par des décennies de violences extrêmes.

Aidons-les à vivre de leur terre.

Temps forts incontournables de ce grand mouvement de solidarité d'Église :

- Collectes du Carême de partage des 9-10 et 23-24 mars ou
- Don sur le compte d'*Entraide et Fraternité* BE68 0000 0000 3434 avec, en communication : 7182 ¹

Avec 48 € j'offre un kit de semences.

Avec 125 € je participe au financement d'une formation en alphabétisation.

Avec 223 € je finance la mise en place de coopératives.

¹ Tout don atteignant 40 € bénéficie d'une déduction fiscale de 45 % !

² Avec l'appareil photographique de votre téléphone, cadrez le code QR ci-contre. Après quelques secondes, un lien apparaîtra. Cliquez sur ce lien pour voir la vidéo.



ÉCHOS DES MOIS PASSÉS

• *A reçu le Baptême :*

☆ Miyabi Boulanger le 7 janvier à Theux.

Nos félicitations aux heureux parents et nos meilleurs vœux à l'enfant.

• *Se sont unis par le Mariage :*

♡ Géraldine Fontaine et Réginald Vivario, le 6 janvier à Creppe.

Nos félicitations aux heureux époux.

• *Célébrations du dernier adieu :*

- † Noèle Minet, veuve d'Edgard Antoine, le 15 décembre à Spa,
- † Odette Dortu, veuve d'Albert Leclerc, le 20 décembre à Jehanster,
- † Monique Thonart, veuve de Jacques Jacob, le 21 décembre à Spa,
- † Hans Henning-Clemens, époux de Sylviane Schmitz, le 22 décembre à Spa,
- † Albert Gérard, le 22 décembre à Becco,
- † Madeleine Laverdeur, veuve d'Albert Deurden, le 23 décembre à Theux,
- † Alexis Houbeau, le 27 décembre à Becco,
- † Antoine Convie, époux de Monique Schreuders, le 29 décembre à Spa,
- † Jacques Georgin, époux de Marie-Louise Arendt, le 30 déc. à Juslenville,
- † Lilian Debatty, veuve de Gilbert Lecocq, le 28 décembre à Spa,
- † Mariette Decheneux, veuve de Marcel Renaville, le 4 janvier à Theux,
- † Nelly Renaville, veuve de Raymond Charlier, le 8 janvier à Juslenville,
- † Georges Decœur, époux de Liliane Jacob, le 11 janvier à Spa,
- † Isaac Mauren, le 15 janvier à Theux,
- † Monique Jacob, veuve d'André Fontaine, le 16 janvier à Spa,
- † René Palm, époux de Monique Florence, le 17 janvier à Jehanster,
- † Georgette Winandy, veuve de Roger Coumont, le 18 janvier à Theux,
- † Nicole Bertrand, veuve de Roland Marquet, le 23 janvier à Theux,
- † Joseph Berwette, veuf de Marie Dahmen, le 25 janvier à Spa,
- † Luc Duysinx, le 26 janvier à Spa,
- † Henri Colleau, époux de Colette Godart, le 31 janvier à Polleur,
- † Eric Honnay, le 2 février à Becco,
- † Marie-Louise Delforge, veuve de Pierre Beauve, le 6 février à Oneux,
- † Monique Dawans, veuve d'Hervé Dallemagne, le 10 février à Juslenville,
- † Jean Oudkerk, veuf de Suzanne Decour, le 13 février à Spa,
- † Colette Gohy, épouse de Jean-Marie Maréchal, le 13 février à Polleur,
- † Marie-Louise Ligot, veuve de René Laguesse, le 15 février à Theux,
- † Suzanne Depouille, épouse de Michel Monvile, le 16 février à Juslenville.

À ces familles en deuil, nous présentons nos sincères condoléances.

• Tu aimeras le Seigneur ton Dieu... et ton prochain comme toi-même.

(Luc 10: 27)



Chaque année, à la fin du mois de janvier, nous nous rassemblons pour prier pour l'unité des chrétiens.

Dans notre doyenné, le 25 janvier dernier, de nombreux fidèles se sont retrouvés au monastère de Wavreumont pour un temps de prière œcuménique et de méditation de la Parole de Dieu. Une telle rencontre nous permet de prendre conscience de ce que, malgré la diversité de nos interprétations de la foi chrétienne, toutes convergent vers un objectif commun : atteindre l'amour envers notre prochain. Cependant, malheureusement, la vision de l'amour présentée par Jésus est souvent contredite dans le monde contemporain, marqué par des conflits dans de nombreuses régions et des déséquilibres en tous genres.

C'est pourtant en apprenant à s'aimer les uns les autres au-delà de leurs différences que les chrétiens pourront véritablement incarner le concept de *prochains*, tel que l'illustre le Samaritain dans l'Évangile.

À l'issue de la célébration, sur l'invitation du frère Renaud, nous avons rejoint le réfectoire du monastère pour prolonger cette soirée fraternelle par un moment convivial autour d'un verre de l'amitié.

Marie-Paule FORTHOMME

MÉDITATION

La mort ne peut reprendre la vie

Lorsque tu nais dans le sein de ta mère,
tu existes mais tu ne sais rien de la vie.

Lorsque tu grandis dans l'innocence de la jeunesse,
tu vis de rêves, tu ne sais rien de l'âge adulte.

Lorsque tu atteins la force de l'intelligence et du corps,
tu vis de la puissance, tu ne sais rien de tes limites.

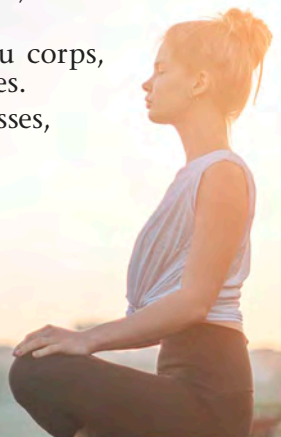
Lorsque tu éprouves le déclin, tu vis de tes angoisses,
tu ne sais rien de la mort.

Lorsque ta mort te prend, elle t'enlève l'angoisse,
la puissance, les rêves, l'existence.

Mais elle ne peut reprendre la lumière et le feu
que tu as semés tout au long de tes jours,
dans le cœur de ceux que tu as aimés.

La mort ne peut reprendre l'amour
et l'amour c'est la vie...

La mort ne peut reprendre la Vie !



ACTIVITÉS À VENIR

UNITÉ PASTORALE DE SPA ET DE THEUX

• *Veillée de Carême de nos deux UP*

Mardi 19 mars à 19h30 à Spa

«**Lève-toi et marche**» est le thème choisi pour notre méditation de Carême. En effet, le Carême est un temps de maturation spirituelle et de préparation à la conversion, au renouvellement de l'esprit. Notre méditation de Carême, pour une Pâques bénéfique, propose une attitude spirituelle en trois étapes distinctes, mais connexes à la fois : prendre conscience, se lever et marcher.

Prendre conscience, c'est faire une introspection, une entrée au plus profond de soi-même pour réaliser à quel point on s'est éloigné de l'idéal chrétien, reconnaître ses égarements et décider de retourner à l'amour initial, l'amour du Père;

Se lever, c'est une disposition spirituelle qui pousse à quitter le passé obscur, à se tenir debout, à lever la tête, longtemps courbée, pour voir la lueur de l'amour du Père qui resplendit au bout du tunnel et à entreprendre le chemin de retour;

Marcher, c'est le moment décisif du renoncement au mal, la ferme volonté d'aller vers le Père, convaincu qu'auprès de lui abondent toutes les merveilles, et conscient qu'il attend chacun de ses enfants à bras ouverts.

Ces trois étapes déclinent en substance la réalité spirituelle qui sous-tend le Carême et qui préconise l'adhésion de tous et de chacun à l'amour infini de Dieu.

Oui, lève-toi et marche, le temps est limité, car c'est de toi-même que dépendent ta joie, ton bonheur, ton salut. Saint Augustin ne disait-il pas : «*Dieu nous a créés sans nous, mais il ne nous sauve pas sans nous*»?

Abbé Charles NIMI SESE

UNITÉ PASTORALE DE SPA

• *Visite du musée Orientalis à Nimègue, ou comment le projet de la catéchèse devient réalité*

Le musée biblique *Orientalis* à Nimègue (NL) se trouve dans un parc boisé de 48 ha et présente la vie quotidienne au Moyen Orient à l'époque de Jésus.

Il permet de découvrir Beth Juda avec sa synagogue, les petites maisons, la grotte de la Nativité et la ferme, le village arabe avec sa mosquée et ses habitations, un caravansérail dans lequel des bédouins servent du thé à la menthe et du pain sans levain, un campement de bédouins et la *Via Orientalis*, le village aux ethnies multiples, à l'image de Jérusalem.

Ce voyage et l'entrée au musée sont offerts aux enfants de la catéchèse, leur(s) frère(s) et/ou sœur(s).

Départ du car devant l'église de Spa, le samedi 27 avril à 9 heures.

Pour les accompagnants (1 adulte pour 5 enfants), entrée au musée : 14 €. Emporter son pique-nique.

- **Équipe pastorale**

Réunion les mardis 12 mars et 23 avril à 20 heures, au Centre pastoral.

- **Conseil de l'Unité pastorale**

Réunion les lundis 25 mars et 29 avril à 20 heures, salle Saint-Remacle.

UNITÉ PASTORALE DE THEUX

- **Conseil d'Unité pastorale**

Réunion le mercredi 10 avril à la Maison des Paroisses à 20 heures.

- **Conseil d'Administration (Asbl UP Theux)**

Réunion le mercredi 17 avril à 10 heures à la Maison des Paroisses.

- **Équipe-Relais de Jusleville-Oneux**

Réunion le jeudi 4 avril à 20 heures chez Viviane Rouchet.

- **16^e souper des Hauteurs**

Les paroisses du secteur des Hauteurs (Becco, Desnié et La Reid) ont la joie de vous inviter au 16^e souper des Hauteurs, le **samedi 6 avril 2024** dès 18 heures (repas à 18h30) à la ferme de Tolifaz (Desnié), sur le thème *T'es chouette!*

Le prix du repas : 18€ par personne, comprenant apéro, assiette de charcuterie ou de fromage et dessert (autres boissons en sus). Les bénéfices éventuels seront répartis entre des œuvres de notre Unité pastorale. Kinette Defossé accueille vos réservations (obligatoires!) avant le Lundi Saint, 25 mars, au 087-37.65.14. Le nombre de places est limité!

À L'EXTÉRIEUR

- **Conférence "Regards croisés" à Banneux**

1932-1933 : la Vierge Marie apparaît successivement à Beauraing (33 fois) et à Banneux (8 fois) : une immense surprise pour toute la Belgique ! Il faudra attendre 1949 pour que ces apparitions soient reconnues par l'Église de Belgique. 2024 marque le 75^e anniversaire de cette reconnaissance : les recteurs des sanctuaires de Banneux et de Beauraing nous en parleront en échangeant leurs regards sur ces apparitions, lors d'une conférence qu'ils donneront ensemble le **dimanche 14 avril à 17h30** à la chapelle du Message à Banneux. Soyez les bienvenus pour cette rencontre ! L'entrée est gratuite ; vous pourrez apporter votre soutien financier aux œuvres du Pape, via l'association organisatrice, *Pro Petri Sede* (Pour le Siècle de Pierre).

Informations pratiques sur www.propetrisede.org et au 0475-27.88.28.

CONTACTS et COMMUNICATIONS

UNITÉ PASTORALE DE SPA

- **Permanence au Centre pastoral**, rue Xhrouet, 6 (up.spa@skynet.be) :
Lundi 15-17 h - Mardi et jeudi 10-12 h - Vendredi 14-16 h - ☎ 087-77.27.14
- **Pour tout contact téléphonique :**
Coordinateurs pastoraux :
 - Henri WUIDAR : ☎ 0473-47.25.36
 - Marie-Paule FORTHOMME : ☎ 0472-71.26.60
 - **Curé modérateur :** l'abbé-doyen Vital NLANDU BALENDA - ☎ 0495-57.16.48
 - **Vicaire :** Abbé Charles NIMI SESE - ☎ 0470-75.50.04
- **L'Unité pastorale de Spa sur Internet :** www.notredamedessources.be

UNITÉ PASTORALE DE THEUX

- **Curé :** Abbé Jean-Marc ISTA : ☎ 087-54.17.54 (Maison des Paroisses de Theux) cure@uptheux.be
- **Diacre émérite :** Jacques DELCOUR : ☎ 087-54.19.58 - jacquesdelcour@skynet.be
- **Permanence à la Maison des Paroisses**, rue de la Chaussée, 50 :
Lundi et mercredi de 10 à 12 heures - cure@uptheux.be - ☎ 087-54.17.54
- **L'Unité pastorale de Theux sur Internet :** www.franchicroix.be, site sur lequel on peut s'inscrire pour recevoir un courriel chaque fois qu'un article est publié
- **L'UP de Theux sur Facebook :** www.facebook.com/UPTheux

ADRESSES ET NUMÉRO COMMUNS AUX DEUX UNITÉS

- **Permanence funéraires :** chaque jour de 8 à 18 heures, numéro unique pour toutes les questions concernant des funéraires : ☎ 0495-57.74.28
- **Bulletin bimestriel (*Semence d'Espérance*) :**
Pour la transmission de vos informations, suggestions, commentaires, une seule adresse : sde.theux.spa@gmail.com. - Pour les mois de mai-juin, merci de transmettre vos informations avant le vendredi 12 avril avec, en objet : *Semence d'Espérance...* - La réunion du comité de rédaction est fixée au lundi 15 avril à 10h au Centre pastoral de Spa.
- **Consultation des horaires des célébrations :**
Spa : <https://recherche.egliseinfo.be/horaires/4900>
Theux : <https://recherche.egliseinfo.be/horaires/4910>



AGENDA DES PROCHAINS MOIS

Date	Événement	P.
Mer. 6 et jeu. 7 mars	Spa - Retraite Professions de Foi	9
Jeu. 7 mars	Theux - Table de la Parole	12
Mercredi 13 mars	Spa - Rencontre caté 1 ^{res} Communions	8
Vendredi 15 mars	Oneux - Table de la Parole	12
Samedi 16 mars	Jusleville - Rencontre caté Professions de Foi	9
Lundi 18 mars	Spa - Rencontre préparation Baptêmes	8
Mardi 19 mars	Spa - Veillée de Carême de nos deux UP	16
Mercredi 20 mars	Spa - Messe de Pâques aux Heures Claires	12
Jeu. 21 mars	Spa - Messe de Pâques au Château Sous-Bois	12
Jeu. 21 mars	Nivezé - Journée pour Dieu	12
Samedi 23 mars	Spa - Rencontre caté Confirmations	9
Mercredi 27 mars	Spa - Rencontre caté 1 ^{res} Communions 2025	8
Mercredi 27 mars	Jusleville - Préparation caté du Jeudi Saint	9
Mercredi 27 mars	Liège - Messe chrismale à 18 heures	-
Jeu. 28 mars	Spa - Messe caté du Jeudi Saint	9
Vendredi 29 mars	Jehanster - Pèlerinage à la Croix de Chaumont	12
Vendredi 29 mars	Spa et Theux - Chemins de Croix	12
Samedi 30 mars	Jusleville - Préparation caté veillée pascale	9
Samedi 6 avril	Theux - Souper des Hauteurs	17
Dimanche 7 avril	Theux - Rencontre caté 1 ^{res} Communions	8
Mercredi 10 avril	Spa - Rencontre caté 1 ^{res} Communions	8
Jeu. 11 avril	Theux - Table de la Parole	12
Dimanche 14 avril	Spa - Rencontre caté Professions de Foi	9
Dimanche 14 avril	Spa - Rencontre caté Confirmations	9
Dimanche 14 avril	Banneux - Conférence sur les apparitions	17
Lundi 15 avril	Spa - Rencontre préparation Baptêmes	8
Mercredi 17 avril	Spa - Rencontre caté 1 ^{res} Communions 2025	8
Vendredi 19 avril	Oneux - Table de la Parole	12
Samedi 20 avril	Spa - Rencontre caté 1 ^{res} Communions	8
Dimanche 21 avril	Theux - Rencontre caté 1 ^{res} Communions	8
Dimanche 21 avril	Jusleville - Journée retraite Professions de Foi	9
Jeu. 25 avril	Nivezé - Journée pour Dieu	12
Samedi 27 avril	Theux - Célébration des 1 ^{res} Communions	8
Samedi 27 avril	Spa - Excursion à Nimègue	16
Dimanche 28 avril	Theux - Célébration des 1 ^{res} Communions	8
Dimanche 28 avril	Jusleville - Rencontre caté 1 ^{res} Communions	9



SPA - Messe du 14 janvier servie par des jeunes de la profession de Foi et de la Confirmation - Messe de l'Épiphanie animée par un groupe vocal



Carême de partage 2024 – Un programme pour lutter contre la pauvreté et la faim

7.950 ménages agricoles, regroupés dans 96 organisations paysannes, vont acquérir des compétences techniques et des moyens de production adéquats pour cultiver durablement et en suffisance. Ils auront l'assurance de pouvoir nourrir leur famille, leur communauté, tout en développant une activité génératrice de revenus.



Des cours d'alphabétisation à des femmes pour savoir lire, écrire et compter sont dispensés. Ils permettent des acquis indispensables pour mesurer et couper le tissu quand on veut être couturière ou pouvoir être membre d'une coopérative, voire trésorière.

Distribution de semences, développement d'infrastructures agricoles durables, accompagnement des femmes victimes de violences sexuelles et d'accidents dans les mines sont autant de solutions développées par nos partenaires du Sud-Kivu, qui permettront aux familles paysannes de faire, à terme, barrage à la faim.



L'équipe de rédaction souhaite à tous et à toutes une excellente fête de Pâques.