



# Semence d'Espérance



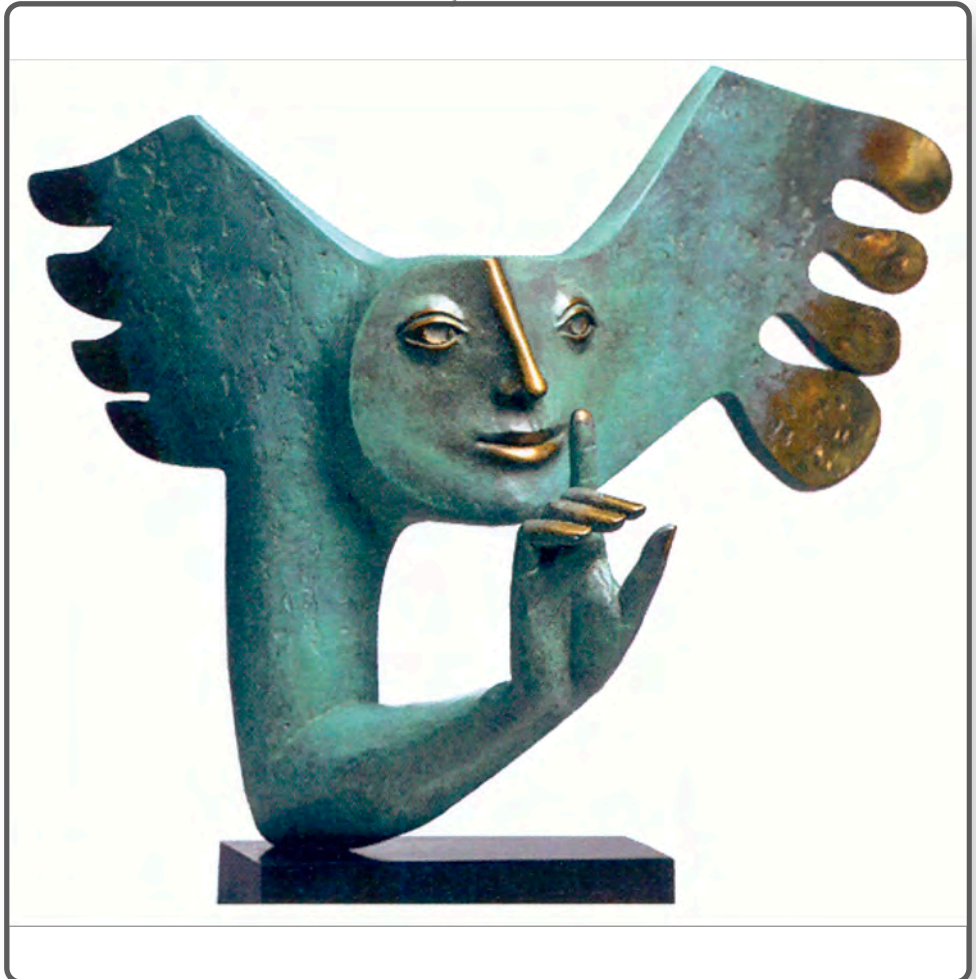
Franchi 7



Bulletin d'informations  
des Unités pastorales  
de Spa et de Thieux



Novembre-  
décembre 2023  
Sommaire page 9



*L'ange (Etienne PIROT)*

Voir page 2

## PHOTO DE COUVERTURE

### *L'ange (Etienne PIROT, dit Étienne) <sup>1</sup>*

L'ange, figure poétique par excellence, est celui qui, dans la Bible, annonce une nouvelle, sollicite l'être au plus profond de lui-même, le bouscule quelquefois ou le sauve. Dans la mentalité courante, il garde cette fonction plutôt bienfaisante d'accompagnement ou de présence.

Que suggère celui d'Étienne? Son visage respire en même temps la douceur et la sérénité grave de celui qui a quelque chose d'important à dire. Ses yeux vous regardent, insistants. Expression qu'accentue le geste de la main et de l'index qui se dresse devant la bouche, comme on fait pour éveiller l'attention ou inviter au silence.

Dans ce mouvement du bras replié sur lui-même et dont le coude porte le poids de la sculpture, tout est grâce et équilibre. Les ailes, inégales et différentes, se déploient en prolongeant le visage et lui donnent un effet de mouvement. Peu importe l'anatomie de l'ange, ce qui compte ici c'est ce jeu de la matière et du vide, celui-ci jouant pour la sculpture le rôle du silence en musique. C'est l'espace en creux qui insuffle la vie à la matière, l'un et l'autre mêlés pour notre plus grand bonheur et notre propre inspiration. Car, nous laissant regarder par l'œuvre, nous lui offrons d'avoir un écho en nous. Notre propre espace intérieur s'en trouve ainsi visité, interrogé.

Que pourrait nous dire cet ange? À chacun sa réponse. Pour ma part, j'y vois aujourd'hui un avertissement et un appel, liés au contexte dans lequel nous vivons. Alors que nous ressentons dans notre chair le poids d'une violence qui se déchaîne, entraînant tant et tant de souffrances, l'ange semble nous mettre en garde : attention, susurre-t-il, veillez à ne pas succomber à la désespérance, ce serait la pire des choses, ne vous enfermez pas dans une morosité morbide, mais gardez vos lampes allumées, comme le dit l'Évangile et le chantait le P. Duval : « *Tiens ta lampe allumée, le Seigneur l'a promis, il reviendra la nuit qu'on ne l'attend pas, ne sois pas endormi cette nuit-là.* »

La période de l'Avent nous rappelle ce devoir de vigilance et d'attente, au sens noble et actif. Par la magie de la sculpture, Étienne rend actuelle l'annonce faite à Marie, nous appelant à notre tour à faire silence devant cet immense mystère dont nous allons une fois de plus célébrer la mémoire. Chut..., semble-t-il nous dire, quelque chose d'unique s'est passé et va se passer encore. Il ne s'agit pas de prendre les textes au pied de la lettre, mais de les accueillir pour ce qu'ils sont, des récits destinés à suggérer cette chose inouïe que Dieu, le Très-Haut, prend résolument le parti et le chemin de l'humanité, Emmanuel, Dieu avec nous.

Merci à l'artiste et à son ange-messager pour son invitation à la fois pressante et tout en délicatesse à se recueillir face à l'Indicible!

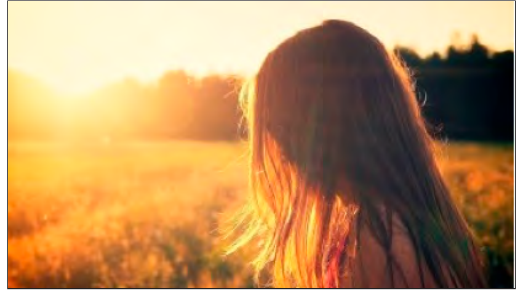
Marie-Pierre POLIS

<sup>1</sup> Sculpture en bronze d'Étienne PIROT, dit ÉTIENNE. Reproduction tirée du livre *Le cardinal Danneels et l'art* publié chez Halewijn 2009.

## ÉDITORIAL

« Être dans le monde, sans être du monde » (Jn 17:15)

À première vue, ce verset paraît être un paradoxe qui tiraille nos vies, une permanente contr-position entre le bien et le mal. Car, créé à l'image et à la ressemblance de Dieu, l'homme a, dès le commencement, cédé aux subterfuges du malin (Gn 3:1-24) et est tombé en désuétude. Il devenait ainsi prisonnier dans un monde



qu'il devait pourtant soumettre. En effet, l'homme a recouvré sa dignité filiale par le Christ (Lc 19:10), nouvel Adam. La piste est donc tracée : l'homme est, dans le monde, signe vivant de l'amour du Christ en devenant « *sel de la terre, lumière du monde* » (Mt 5:13-16).

Cependant, le monde semble avoir pris de l'ascendant avec la promotion de la modernité, du nivellement par le bas. De fait, la modernité a embrassé le monde comme son dieu, conséquence de sa répudiation des biens venus d'en haut. Le salut s'offre maintenant dans les séductions du monde et les causes politiques. Ce qui était jadis immoral est maintenant promu activement même dans les écoles, tandis que le mal a été réduit à des injustices du système, fort éloignées de la vie quotidienne de la plupart des gens. Avec ce glissement fatal, de nombreux chrétiens sont absorbés par le monde, si bien qu'il n'y a presque plus de différence entre leur façon de vivre et celle de quiconque.

Pourtant, le chrétien qui est dans le monde doit aller à contre-courant, s'émanciper. Ce monde devient, dans ce cas, le lieu véritable où il est envoyé en mission pour le rendre pur, pour le convertir en combattant le mal avec l'aide de la grâce de Dieu. Les chrétiens sont donc appelés à vivre engagés dans des affaires terrestres sans se laisser submerger. Pour renverser ces priorités, nous avons besoin d'une réponse biblique. Les idées et les pratiques qui contredisent la Bible doivent être combattues, condamnées comme mauvaises, peu importe leur degré de popularité.

Oui, notre Seigneur savait qu'être dans le monde sans être du monde ne serait jamais facile (Jn 16:33). Dès lors, ce paradoxe qui nous écartèle n'existe que dans cette vue d'en bas qui oublie ou qui nie que l'homme a une essence propre et unique : être de Dieu. Ainsi, tout chrétien doit recouvrer sa vocation première : parachever l'œuvre de la création (Gn 1:26-31), en laissant Dieu, être Dieu. Bref, faire triompher l'amour de Dieu dans le monde : « *être dans le monde, sans être du monde* ».

Abbé Charles NIMI SESE

# HISTOIRE DE L'ÉVANGÉLISATION DE NOTRE RÉGION

## 42. Le développement du bourg de Theux aux XV<sup>e</sup>-XVI<sup>e</sup> siècles

La première zone bâtie de Theux se situe sur un site surélevé par rapport à la vallée et à la rivière. Sur ce site, s'est établie une communauté dès l'époque gallo-romaine, c'est le noyau primitif de Theux qui, au fil du temps, va s'étoffer. Aux VII<sup>e</sup>-VIII<sup>e</sup> siècles, Theux et sa forêt sont la propriété du souverain mérovingien. Cet ensemble agricole et sylvicole est doté d'une chapelle qui sert aux besoins de la famille royale et du personnel gérant le domaine. L'habitat est rassemblé autour et en face de l'église, à proximité du Wayot. Sous les Carolingiens, l'habitat s'est accru sur le même site et se caractérise par la concentration des organes du pouvoir : sacré représenté par l'église et le cimetière qui l'entoure où reposent les morts ainsi que le douard, habitation, pré et granges du desservant ; pouvoir politique dont témoigne la résidence du souverain et ses services administratifs établis face à l'église ; pouvoir judiciaire avec la Cour de justice adossée à l'église. On peut ajouter le pouvoir économique avec les carrières et les fours à chaux.

Sur la photo ci-contre, on peut identifier l'église et son cimetière ; la Cour de justice et la Boverie à l'arrière de l'église ; au-delà de la Boverie, sous le couvert des arbres, la carrière de marbre noir et les fours à chaux ; sous le rond-point, passe le Wayot qui poursuit son cours sous



le terrain de tennis (à droite de l'image) et l'impasse de Chinrue (en bas à droite) ; face à l'église, le lieu possible du palais et de ses dépendances.

Au cours des X<sup>e</sup>-XII<sup>e</sup> siècles, dans nos régions, à côté de l'habitat disséminé autour d'exploitations agricoles, se développent des entités à finalité socio-économique : les villages caractérisés par une concentration de la population sur un espace limité, la présence de bâtiments collectifs, un peuplement permanent reposant sur des maisons construites de manière

pérenne, ainsi qu'une organisation socio-économique avec présence d'artisans spécialisés dans un art utile qu'ils font payer : forgeron, maréchal-ferrant, boucher, boulanger, potier, tanneur, sabotier, cordonnier, etc.

**L'extension vers la rivière** – À partir du noyau primitif de l'habitat situé sur le plateau à distance de la rivière, on a établi un village, mais où ? On sait qu'en 1236, suite à un différend entre l'évêque de Liège et Wallerand de Limbourg-Montjoie, ce dernier attaque Franchimont et brûle le village de Theux, le 21 septembre. On a donc dû reconstruire, mais sur quel site ?

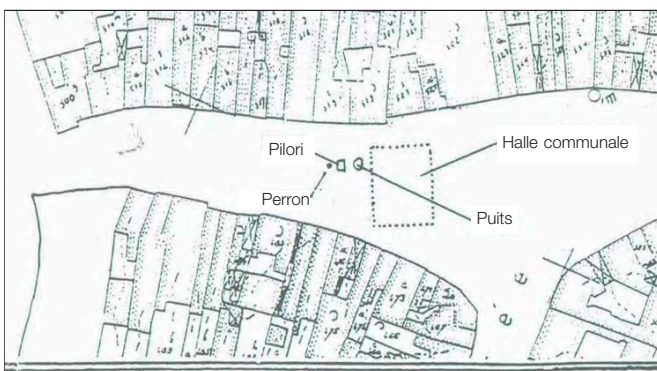
Nous savons qu'en 1337, la chachie (actuelle rue de la Chaussée) est bâtie et, qu'en 1500, est mentionnée la halle qui a donc été construite au cours du XV<sup>e</sup> siècle. La halle est le siège de l'administration d'une communauté et postule donc l'existence d'une institution, la commune, qui acquiert une certaine autonomie par rapport au seigneur. Cette transformation s'accompagne de l'octroi de privilèges et de libertés symbolisés par le perron qui est érigé, à Theux, en 1456 sur la place où va s'élever la halle ainsi que le pilori et le puits communal. Cette place devient ainsi le centre du nouveau pouvoir. On est devant un village-place, installé plus bas que le site primitif de l'église et de la Cour de justice, et donc plus proche de la rivière

**Le centre du pouvoir se déplace** – Theux, de centre du pouvoir souverain représenté par la Cour de justice, se transforme en communauté villageoise administrée par un conseil de citoyens ; la Cour de justice se confine désormais dans ses fonctions judiciaires.

À l'origine, la place est un terrain en pente douce vers la rivière qui le borde à l'Est, il est longé à son extrémité Nord par le realchemin qui, d'une part, conduit au pont et, d'autre part, court vers le Sud en direction de Marché, le long de la bordure Ouest de la place.

Bâti des deux côtés, le realchemin devient la place au cours du XV<sup>e</sup> siècle, car, si le perron y a été érigé en 1456, c'est qu'elle représentait déjà le lieu central de la commune où viendra logiquement se situer la halle.

Comme le montre le croquis ci-dessus, la place n'est pas fermée, et se développe vers le Sud par ce qui deviendra la rue Hovémont, qui n'est que le prolongement du realchemin.



La place du Perron au XV<sup>e</sup> siècle et à la première moitié du XVI<sup>e</sup> siècle - Implantation du perron, du pilori, du puits et de la Halle communale - NB : Le Nord est à gauche.

**Les trois pôles** – Le bourg de Theux sera toujours le résultat d'un équilibre-attraction entre trois pôles : le site de l'église, la rivière et le village-rue que constitue l'essentiel du bourg.

L'église et le cimetière restent un pôle de sécurité et de refuge pour la population : bâtiments en pierres, entourés de murailles et en hauteur, plus faciles donc à défendre. L'église joue aussi un rôle capital d'identité de la communauté locale. L'assistance à la messe dominicale, le baptême des nouveaux-nés, l'inhumation des défunts, donnent aux membres de la paroisse une identité sociale et religieuse collective, adossée à un espace propre, celui de la paroisse conçue comme une entité territoriale.

L'autre facteur déterminant pour la conscience d'appartenir à une communauté ou commune tient à la nécessité de se regrouper face au seigneur et ses chargés de pouvoir locaux. Il faut désigner des représentants face au seigneur et pour gérer la commune dans l'intérêt de l'ensemble des habitants. Le tribunal des échevins, institution carolingienne représentative du pouvoir, va désormais se confiner dans ses fonctions judiciaires et permettre l'apparition d'un conseil de jurés présidé par deux maîtres ou bourgmestres, élus pour un an, et chargés de l'administration de la commune.

**Le renouveau du Franchimont** – Après l'épouvantable fin du XV<sup>e</sup> siècle, marquée par la répression du Téméraire, la destruction des maisons et usines à fer, le lourd tribut imposé au pays de Franchimont, le conflit entre les partisans du prince et les de la Marck qui ont acquis la châtelainie et acheté l'avouerie de Franchimont, la peste et la famine, enfin une nouvelle prospérité se dessine.

Deux signes évidents. Le premier est la transformation de l'église; le second, d'ordre économique, est *«l'octroi dans le ban de Theux, à partir de 1497, de nombreux biefs ou coups d'eau pour alimenter de nouveaux moulins à fer»*. Le règne d'Érard de la Marck (1506-1538), nouveau prince-évêque, commence et va se révéler une véritable renaissance par sa politique de paix et de prospérité pour Liège comme pour le Franchimont.

*«Érard de la Marck, qui résidera souvent au château de Franchimont, restaure d'abord la sécurité en reconstruisant et aménageant les forteresses liégeoises qu'il adapte aux progrès de l'artillerie. C'est alors qu'est édifiée à Franchimont l'énorme enceinte polygonale (ci-contre extrait de Patrick Hoffsummer), la tour d'artillerie à l'entrée et les quatre casemates d'angle du château.»*

Ces transformations importantes réalisées, entre 1515 et 1522, que ce soit au château et à l'église, semblent avoir coïncidé afin de *«profiter des nombreux ouvriers spécialisés amenés sur place, des outils et engins de levage achetés et fabriqués pour l'occasion»*. C'est à la même époque que la chapelle de Marché est reconstruite.

*«Afin d'assurer le ravitaillement et l'entretien du château, il fallait au pied de celui-ci une population nombreuse et stable, assurée de vivre en paix. Érard*

concède, le 9 décembre 1513, au village de Marché-sous-Franchimont un marché à tenir le samedi de chaque semaine et deux foires annuelles, l'une à la Saint-Nicolas d'été (9 mai) et l'autre à la Saint-Nicolas d'hiver (6 décembre).»

«Les structures économiques du Franchimont paraissent exploser en cette première moitié du XVI<sup>e</sup> siècle.» On passe progressivement d'une culture de céréales à l'élevage. «L'extension considérable de la culture herbagère accapara peu à peu toutes les terres autrefois réservées à la culture des céréales et particulièrement de l'avoine, ou conquises sur les déboisements.»

«L'industrie locale prit son plus grand développement sous le règne d'Érard de la Marck, âge heureux qui vit simultanément l'épanouissement de la draperie à Verviers et des platineries à Theux dont le pays de Franchimont semble alors détenir le monopole.»

«En faveur du commerce franchimontois, le prince prit encore d'autres mesures... Afin d'encourager le commerce intérieur, Erard autorise la création ou la restauration des foires et des marchés... En 1537, il accorde à Theux un marché à tenir le vendredi et une franche foire annuelle le jour de la Saint-Hubert.»

Abbé Marcel VILLERS

Vinciane DEROUAUX, *Theux. Archéologie du bâti*, 1998-1999 - Patrick HOFFSUMMER, *Le château de Franchimont à Theux*, 2016 - Alex DOMS, *Le renouveau du Franchimont sous Erard de la Marck*, in *Histoire et archéologie spadoises*, juin 1980.

Maquette de Franchimont au XVI<sup>e</sup> siècle, vu depuis le sud-ouest.

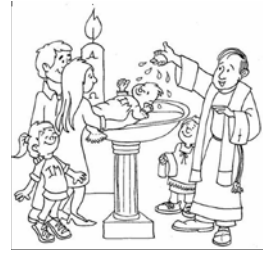


# CATÉCHÈSE

## • *Vers le Baptême des petits enfants*

L'équipe Baptême rejoint les parents qui désirent présenter leur enfant au Baptême et les accompagne dans la préparation de la célébration.

- À **Theux** : s'adresser au secrétariat paroissial (voir page 22).
- À **Spa** : les 20 et 23 novembre, 18 et 21 décembre à 20h., au Centre pastoral, rue Xhrouet, 6, les Baptêmes étant célébrés le 3<sup>e</sup> dimanche de chaque mois.



### Contacts :

- **Theux** : Françoise Monville - 087-37.65.93 - [secretariat@uptheux.be](mailto:secretariat@uptheux.be)
- **Spa** : Élisabeth Xhrouet - 0494-07.00.08 - [lesvieuxx@hotmail.com](mailto:lesvieuxx@hotmail.com)  
Vinciane Closset 0495-72.10.79 - [vinciane\\_closset@hotmail.com](mailto:vinciane_closset@hotmail.com)

## • *Vers le Baptême d'enfants en âge de scolarité*

La participation des enfants à la préparation est une condition du Baptême. Ils se préparent dans le cadre du catéchisme et sont invités à des réunions avec l'équipe.

Contacts : Theux et Spa, voir ci-dessus.



## • *Vers la première Communion*

- À **Spa** :
  - Première Communion 2024 :
    - Rencontres caté à 13 heures, salle Saint-Remacle, les mercredis 8 novembre et 6 décembre,
    - Messes des familles le samedi 25 novembre à 18 heures et le dimanche 24 décembre à 17h30 (crèche vivante).
  - Première Communion 2025 :
    - Rencontres caté à 13 heures, salle Saint-Remacle, les mercredis 22 novembre et 13 décembre,
    - Messes des familles le samedi 25 novembre à 18 heures et le dimanche 24 décembre à 17 h 30 (crèche vivante).
- À **Theux** :
  - Dimanches 19 novembre et 17 décembre de 11 h 15 à 13 h 15 à l'église de Theux.



- **À Jusleville :**
  - Les enfants sont invités à la messe de Noël le 24 décembre à 17h30. Ils sont invités à sa préparation le mercredi 20 décembre à 14h30. Ils vivront leurs rencontres à partir du mois de janvier 2024.

## • ***Vers la Profession de Foi***

- **À Spa :**
  - Rencontres caté les dimanches 12 novembre et 10 décembre à 9h30, salle St-Remacle et participation à la messe dominicale de 11 heures.
  - Messes des familles le samedi 25 novembre à 18 heures et le dimanche 24 décembre à 17h30 (crèche vivante).
- **À Jusleville :**
  - Les enfants se réuniront les samedis 11 novembre et 2 décembre après les célébrations pour un temps de rencontre en équipe.
  - Le 20 décembre à 14h30, préparation de la messe de Noël célébrée le 24 décembre à 17h30.
- **À Theux :**
  - Dimanches 5 novembre et 10 décembre de 10h30 à 12h30 à la Maisos des Paroisses : rencontre caté.

## • ***Vers la Confirmation***

- **À Spa :**
  - Tu as 12 ans ou plus ? Tu désires faire ta confirmation, ce sacrement qui confirme ton baptême ? Tu connais quelqu'un qui souhaiterait faire sa confirmation ?

Nous sommes en route, n'hésite pas à contacter notre super équipe en appelant un des numéros ci-dessous. Nous serons heureux de t'accueillir ou de l'accueillir. Au plaisir de vous avoir parmi nous.

L'équipe de confirmation :

L'abbé Charles : 0470-75.50.04 - Cécile Balhan : 0473-69.72.27

Myriam Libert : 0494-17.14.69 - Pierre Libert : 0472-91.64.50

# SOMMAIRE

2 - Commentaire de l'illustration	12 - Messes dominicales
3 - Éditorial [de couverture]	14 - Préparons-nous à fêter Noël
4 - Histoire de l'évangélisation de notre région	16 - La campagne de <i>Vivre Ensemble</i>
8 - Catéchèse	17 - Échos des mois passés
10 - Les collectes dominicales	21 - Activités à venir
11 - Messes et temps de prière en sem.	22 - Contacts et communications
	23 - Agenda des prochains mois

# LES COLLECTES DOMINICALES (1) DANS L'UP DE THEUX

**Les collectes dominicales ordinaires** – Elles sont majoritaires. Les dons perçus sont entièrement consacrés aux frais engendrés par le culte dans l'Unité pastorale :

40 % des sommes sont versées à la **Fabrique d'église de la paroisse**, qui subvient aux dépenses relatives aux bâtiments (entretien, assurance, chauffage et éclairage de l'église; entretien du presbytère) et aux fournitures diverses nécessaires au culte (fleurs, hosties, vin, encens, etc.).

Les 60 % restant sont versés à l'**Unité pastorale** qui gère les dépenses attachées au fonctionnement de la Maison des Paroisses (gaz, électricité, téléphone, eau, secrétariat, imprimerie...), et certaines dépenses liées au culte (comme l'animation et la décoration liturgiques) ou à la formation (catéchèse). En outre, dans la mesure de ses moyens, l'Unité pastorale cherche aussi à exprimer sa solidarité envers les habitants de notre commune.

**Les collectes dominicales particulières** - Elles sont de deux types : spéciales ou prescrites.

Les **collectes spéciales** sont décidées par l'autorité locale (le curé) pour une destination particulière : aide financière aux fabriques d'églises pour le chauffage des lieux de culte, et solidarité externe (sinistrés des inondations de 2021, Conférence Saint-Vincent de Paul...).

Les **collectes prescrites** sont fixées par l'évêché au profit des besoins diocésains ou en faveur d'œuvres diverses selon le calendrier publié annuellement sur franchicroix.be.

## **Toutes les collectes dominicales sont perçues de deux manières :**

1. par dépôt dans la corbeille,
2. ou (notre préférence) par **virement** permanent hebdomadaire (chaque lundi), au numéro de compte "Collectes" de l'Unité pastorale de Theux : BE09 0689 4679 0957, avec la communication : "Collecte dominicale - Paroisse de ...".

## **En outre, pour les collectes spéciales et prescrites, on peut :**

1. déposer en espèces dans la **corbeille** le complément qu'on souhaite ajouter,
2. ou effectuer un **virement** bancaire complémentaire au même compte BE09 0689 4679 0957 avec, en communication : "Collecte dominicale spéciale/prescrite du ... - Paroisse de ...",

**Attention : Pour les collectes prescrites du Carême et de l'Avent**, on peut effectuer ce virement complémentaire à l'un des comptes :

- **Carême** : BE68 0000 0000 3434 de Entraide et Fraternité (communication : 7090)
- **Avent** : BE91 7327 7777 7676 de Action Vivre Ensemble (communication : 7038)

Si le total annuel des virements à l'un ou l'autre de ces deux comptes atteint 40 euros, vous recevrez une attestation vous donnant droit à la **déductibilité fiscale**, soit un remboursement de ± 45 % des sommes versées.

(1) Perçues les samedis, dimanches et jours de fête.

# MESSES en SEMAINE et TEMPS DE PRIÈRE



- **Chaque mardi :**
  - à **Oneux**, à 9 heures : messe à l'église,
  - à **Spa**, à 11 heures : messe à l'église.
- **Chaque mercredi :**
  - à **Becco**, à 9 heures : messe à l'église.

- **Chaque vendredi :**

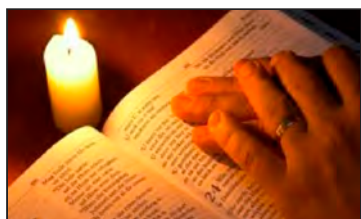
- à **Spa**, à 17h30 à l'église : récitation du chapelet suivie de la messe à 18 h.,  
(puis de l'adoration le 1<sup>er</sup> vendredi du mois),
- à **Becco**, de 20 à 21 heures, temps de prière à l'église  
(et adoration le 1<sup>er</sup> vendredi du mois).

- **Le 1<sup>er</sup> samedi du mois :**

- à **Spa**, à 11 h à l'église, rosaire médité en l'honneur de N.-D. de Fatima.

- **Messes dans les maisons de repos de Theux :**

- au **Home franchimontois** : jeudi 23 novembre et mardi 19 décembre à 16 h,
- à la **Maison Ste-Joséphine** : mardi 21 nov. à 11h15 et mercredi 20 déc. à 15 h.



- **Tables de la Parole**

Prochaines rencontres, chaque fois à 19h30 :

- le 2 nov. chez Anne-Marie et Jacques Delcour,
- le 10 nov. chez Pierre Cornet,
- le 7 déc. chez Anne-Marie et Jacques Delcour,
- le 15 déc. chez Anne-Marie et Jacques (!)




Il nous est né  
un Sauveur,  
qui est le Christ,  
le Seigneur.

Luc 2:11



# MESSES DOMINICALES en NOVEMBRE

dans les unités pastorales de Spa et de Theux <sup>(1)</sup>

<b>Mercredi</b> (TOUSSAINT)	<b>1</b>	11h00 Spa 14h00 Spa (Bénéd. des tombes)	10h00 Theux	
<b>Judi</b> (Défunts)	<b>2</b>	18h00 Spa (Remise des croix)		
<b>Samedi</b> (31 <sup>e</sup> ordin.)	<b>4</b>	18h00 Spa (€)	17h30 Juslev. (Adal) (€) 18h00 Theux (Messe sonnée St-Hubert)	
<b>Dimanche</b> (31 <sup>e</sup> ordin.)	<b>5</b>	11h00 Spa (€)	10h00 Theux <sup>(2)</sup> (€) 11h15 Jehanster	
<b>Samedi</b> (32 <sup>e</sup> ordin.)	<b>11</b>	10h00 Messe (Armistice) 18h00 Spa	10h00 Theux (Armistice) 16h00 Desnié 17h30 Jusleville	
<b>Dimanche</b> (32 <sup>e</sup> ordin.)	<b>12</b>	11h00 Spa	10h00 Theux	
<b>Mercredi</b> (Dynastie)	<b>15</b>	11h00 Spa (Te Deum)	11h00 Theux (Te Deum)	
<b>Samedi</b> (33 <sup>e</sup> ordin.)	<b>18</b>	18h00 Spa	16h00 La Reid 17h30 Theux (Messe caté) 17h30 Jusleville (Adal)	
<b>Dimanche</b> (33 <sup>e</sup> ordin.)	<b>19</b>	11h00 Spa	10h00 Theux 11h15 Polleur	
<b>Samedi</b> (Christ-Roi)	<b>25</b>	18h00 Spa (Messe des familles)	17h30 Jusleville	
<b>Dimanche</b> (Christ-Roi)	<b>26</b>	09h30 Winamplanche (Saint-André) 11h00 Spa	10h00 Theux	

(1) L'horaire des messes et temps de prière en semaine est en page 11

(2) Messe pour les défunts du mois écoulé


**Intention de prière** – Prions pour le pape, afin que, dans l'exercice de sa mission, il continue à accompagner dans la foi le troupeau qui lui est confié, avec l'aide de l'Esprit Saint.

(€) **Collecte prescrite** (diocésaine) :

- Les 4 et 5 novembre – Personnes atteintes d'un handicap

# MESSES DOMINICALES en DÉCEMBRE

dans les unités pastorales de Spa et de Theux <sup>(1)</sup>

<b>Samedi</b> <i>(1<sup>er</sup> Avent)</i>	<b>2</b>	18h00 Spa		17h30 Juslenville ( <i>Adal</i> )
<b>Dimanche</b> <i>(1<sup>er</sup> Avent)</i>	<b>3</b>	11h00 Spa		10h00 Theux <sup>(2)</sup>
<b>Samedi</b> <i>(2<sup>e</sup> Avent)</i>	<b>9</b>	18h00 Spa		17h30 Juslenville
<b>Dim.</b> <i>(2<sup>e</sup> Avent)</i>	<b>10</b>	11h00 Spa		10h00 Theux
<b>Samedi</b> <i>(3<sup>e</sup> Avent)</i>	<b>16</b>	18h00 Spa	(€)	17h30 Juslenville ( <i>Adal</i> ) (€)
<b>Dim.</b> <i>(3<sup>e</sup> Avent)</i>	<b>17</b>	11h00 Spa	(€)	10h00 Theux (€)
<b>Samedi</b> <i>(4<sup>e</sup> Avent)</i>	<b>23</b>	18h00 Spa		
<b>Dimanche</b> <i>(4<sup>e</sup> Avent et Veillée de Noël)</i>	<b>24</b>	16h00 Creppe 17h30 Spa <i>(Messe des familles)</i> 23h45 Spa <i>(Veillée et messe de Minuit)</i>		10h00 Theux (€) 17h30 Jehanster <sup>(3)</sup> 17h30 Juslenville <sup>(3)</sup> 17h30 Theux <sup>(3)</sup>
<b>Lun.</b> <i>(NOËL)</i>	<b>25</b>	11h00 Spa		10h00 Theux (€)
<b>Samedi</b> <i>(Ste Famille)</i>	<b>30</b>	18h00 Spa		
<b>Dimanche</b> <i>(Ste Famille)</i>	<b>31</b>	11h00 Spa		10h00 Theux
<b>Samedi</b> <i>(Épiphanie)</i>	<b>6</b>	18h00 Spa		17h30 Juslenville ( <i>Adal</i> )
<b>Dimanche</b> <i>(Épiphanie)</i>	<b>7</b>	11h00 Spa		10h00 Theux

(1) L'horaire des messes et temps de prière en semaine est en page 11

(2) Messe pour les défunts du mois écoulé - (3) Veillée de Noël

**Intention de prière du pape François** - Prions afin que les personnes en situation de handicap bénéficient de l'attention de la société et que les institutions promeuvent des programmes d'inclusion pour leur participation active.

(€) Collecte prescrite : 16 et 17 décembre - Avent : Action Vivre Ensemble,

(€) Collecte spéciale (Theux) : 24 et 25 décembre - Saint-Vincent de Paul

# PRÉPARONS-NOUS À FÊTER NOËL

## ☆ Échoppe de l'Avent solidaire à Spa

Avec les enfants de la catéchèse, nous avons l'intention de continuer à soutenir l'association liégeoise *Les Sentinelles de la Nuit*, qui a pour mission d'aller à la rencontre des sans-abri afin de leur fournir une assistance entre autres alimentaire. La présence de l'échoppe solidaire dans notre église lors des quatre week-ends de l'Avent sera ainsi l'occasion de collecter des fonds en vue d'acheter des produits de première nécessité à leur distribuer.



Contacts : France Servais : 087-77.39.94 – Cécile Balhan : 0473-69.72.27

## ☆ Veillée de l'Avent de nos deux UP, le 5 décembre à Jusleville

Pour vivre au mieux la belle fête de Noël, cette année, nous nous ouvrirons à la dynamique de l'Émerveillement.

Nous prendrons de la distance avec ce qui nous arrive, les bruits du monde, les violences et les horreurs qui frappent tant de nos contemporains.

Prendre distance non pas pour nous désengager, mais pour retourner à la source qui inspire, donne de croire, de vivre, d'agir et d'espérer.



### Mais qu'est-ce que s'émerveiller ?

Arrêtons-nous à la beauté de la nature et des œuvres d'art, à la bonté, à la générosité, à la capacité d'aimer de l'homme, créé à l'image de Dieu. L'homme peut aussi illuminer le monde par un amour profond et fécond.

### S'étonner, s'émerveiller devant le mystère de Noël.

S'ouvrir à Dieu qui fait signe à travers le Nazaréen présent aux femmes et aux hommes de son temps.

Un Fils d'homme, témoin du Dieu de tendresse, d'amour, de miséricorde qui accueille et pardonne, qui envoie et invite à un engagement sérieux pour la construction du Royaume.

Nous nous laisserons former et informer par des paroles connues et toujours déconcertantes relevées dans le Livre des alliances.

Nous prendrons le temps de chanter, de prier et de nous laisser envelopper par le silence.

Comme d'habitude, nous terminerons la soirée en faisant quelque peu pétiller l'amitié entre nous, ressourcée une fois de plus, pour vivre le magnifique temps de l'Avent.

Gilbert Muytens

## ☆ Lumière de la Paix de Bethléem

La *Lumière de la Paix de Bethléem* est un événement scout chrétien qui se déroule chaque année pendant la période de l'Avent. Allumée dans la grotte de la nativité à Bethléem, la lumière est rapportée en Autriche, puis transmise partout en Europe. Elle constitue un symbole de paix, que l'on peut diffuser, recevoir ou encore envoyer à un proche.



Il est essentiel de la partager avec tous ceux qui en ont besoin et avec qui nous voulons célébrer la période du temps de l'Avent et de Noël. Chacun peut participer à sa transmission, qu'il/elle soit scout ou non. La Lumière est une opportunité d'agir pour un monde plus fraternel. C'est un symbole d'espoir à l'échelle locale et mondiale. Elle nous redit simplement la présence du Christ dans nos vies et l'importance de rappeler cette présence à tous ceux qui en ont besoin.

Soyez attentifs aux informations qui seront annoncées dans nos paroisses vers la mi-décembre quant à sa diffusion.

## ☆ Messes de Noël dans les maisons de repos

À **Spa** – Les messes de Noël dans les maisons de repos de Spa seront célébrées à 15 heures, le 20 décembre aux Heures Claires et le 21 décembre au Château Sous-Bois.

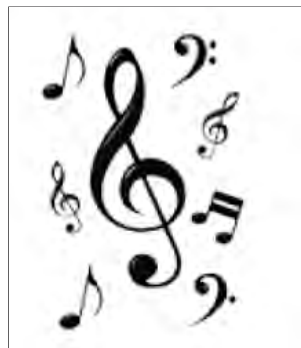
À **Theux** – Le mardi 19 décembre à 16 heures au Home franchimontois et le mercredi 20 décembre à 15 heures à la maison Sainte-Joséphine.

## ☆ Concerts de Noël

À **Theux** – Le vendredi 8 décembre à 20 heures, en l'église de Theux. Au programme : *The Thousand Sails* (chant et musique celtiques). En 1<sup>re</sup> partie : *Du Big et du Bazar* (groupe choral de Louveigné).

Préventes (20 €) : Solidarité Saint-Vincent de Paul – Asbl Theux / Saint-Michel en Haïti – Rotary Vallée de la Hoëgne – Accueil Touristique Theux. Possibilité de souper à 18 heures, avant le concert (infos au 0471-08.21.53).

À **Spa** le dimanche 17 décembre à 15 heures, concert de la chorale royale André Prume & Robert Duysinx à l'église.



## AVENT 2023 - HOME SWEET HOME ? UN DROIT, PAS UN LUXE !

Le droit au logement est inscrit à l'article 23 de la Constitution belge. Pourtant, en 2021, selon les derniers recensements de la Fondation Roi Baudouin, on dénombrait 5313 personnes sans-abri à Bruxelles, 1146 à Namur, ainsi que 500 à Liège. Et le sans-abrisme n'est qu'une partie de l'iceberg, contenant une précarité locative beaucoup plus répandue. Loyers impayables, expulsions domiciliaires, discrimination au logement, insalubrité, etc. sont tous autant de réalités auxquelles doivent faire face les personnes précarisées.

Au cours de la campagne d'Avent 2023, *Action Vivre Ensemble* continuera son travail de conscientisation et de sensibilisation à cette précarité locative toujours croissante, tout en poursuivant sa lutte pour réclamer un véritable changement au niveau structurel. Il faut garantir le droit à l'habitat, ce qui implique de faciliter et d'assurer un accès durable à un habitat de qualité pour toutes et tous.

L'Avent est le temps qui annonce la venue de Jésus, le Messie, le Fils de Dieu qui naîtra sous les traits d'un enfant dans une étable, sans toit et avec ses parents et les bergers comme seuls témoins. « *C'est le dénuement de l'enfant Jésus et sa présence incongrue dans une mangeoire qui ont attiré les bergers*, écrit Mgr Delville, évêque référendaire pour *Action Vivre Ensemble*. *C'est parce qu'il était hors de toute maison qu'il a été trouvé par les bergers ! On pourrait dire que l'enfant pauvre a suscité la compagnie des bergers pauvres. Grâce à eux, il est sorti de la solitude et a trouvé une protection avec eux : la présence des bergers a remplacé la maison qui manquait. La protection est devenue une nouvelle communauté. Si Jésus n'avait pas droit au logement, il eut droit à la visite !* »

La campagne de l'Avent d'*Action Vivre Ensemble* invite à devenir à notre tour des bergers et des bergères en allant vers celles et ceux qui sont sans toit. Il est possible de s'engager en personne dans les associations qui luttent contre la pauvreté avec celles et ceux qui manquent de logement, et/ou de les financer par une contribution financière à *Action Vivre Ensemble*. *Action Vivre Ensemble* soutient, cette année, des projets de lutte contre la pauvreté de 110 associations. Elle soulignera le travail de tous les mouvements et projets de la société civile qui luttent au quotidien aux côtés des personnes les plus démunies, leur proposent un accompagnement social de qualité, récréent des liens et déconstruisent les stéréotypes !

### Comment soutenir la campagne de *Vivre Ensemble* ?

- par un don lors des collectes des 16 et 17 décembre
- par virement au compte BE91 7327 7777 7676 (Possibilité de déductibilité fiscale - Communication : 7139)



## ÉCHOS DES MOIS PASSÉS

### • *Ont reçu le baptême :*

- ☆ Armand Gotta, le 10 septembre à Theux
- ☆ Celia Dujardin, le 10 septembre à Theux
- ☆ Louis Closset, le 10 septembre à Theux
- ☆ Hugo Pirlet, le 10 septembre à Theux
- ☆ Zoé et Lilou Jonghers, le 10 septembre à Theux
- ☆ Léa Piroton, le 16 septembre à Winamplanche
- ☆ Lucas et Sasha Langen, le 17 septembre à Spa
- ☆ Tim André, le 17 septembre à Spa
- ☆ Lionel Marly, le 24 septembre à Theux
- ☆ Luce Dacier, le 24 septembre à Theux
- ☆ Inaya Boulanger, le 8 octobre à Jehanster
- ☆ Robin Gohy, le 15 octobre à Theux
- ☆ Valentina Olivy, le 29 octobre à Theux



Nos félicitations aux heureux parents et nos meilleurs vœux aux enfants.

### • *Se sont unis par le mariage :*

- ♡ Marine Plummer et Sébastien Médol, le 9 septembre à La Reid
- ♡ Nadine Knips et Manfred Muller, le 16 septembre à La Reid
- ♡ Caroline Demaret et Arnaud Radermacher, le 30 septembre à Spa
- ♡ Pauline Malmendier et Julien Damuseau, le 14 octobre à Theux
- ♡ Katia Detry et Kevin Colemonts, le 21 octobre à Theux
- ♡ Clarisse Fournier et Ludovic Etienne le 28 octobre à Theux

Nos félicitations aux époux.

### • *Célébrations du dernier adieu :*

- ☩ Gérard Bruyère, époux de Micheline Zegels, le 21 août à Jehanster
  - ☩ Madeleine Lecomte, épouse de Roger Meunier, le 24 août à Creppe
  - ☩ Gérard Moreau, veuf de Madeleine Boucher, le 29 août à Spa
  - ☩ Marguerite Voos, veuve de Robert Jacques, le 30 août à Theux
  - ☩ Betty Gazon, le 31 août à Theux
  - ☩ Fernand Mouchamps, le 6 septembre à La Reid
  - ☩ Guy Gerlaxhe, époux de Suzanne Hendrick, le 11 septembre à Creppe
  - ☩ Andrée Charette, veuve de Joseph Nivarlet, le 12 septembre à Polleur
  - ☩ Nadia Balekome, épouse de Hicham El.Madkouri, le 14 septembre à Spa
  - ☩ Jacques Thiry, époux de Françoise Chantraine, le 15 septembre à Jehanster
  - ☩ René Polis, époux de Françoise Langen, le 18 septembre à Jusleville
  - ☩ Jacques Gabrielle, époux de Christine Laboureur, le 30 septembre à Desnié
  - ☩ Françoise Warson, veuve de Emile Etienne, le 9 octobre à Polleur.
  - ☩ Josette Dupont, veuve de Jean Schiffler, le 9 octobre à Theux
  - ☩ Colette Gillet, veuve de José Finck, le 12 octobre à Polleur
  - ☩ Marie-Thérèse Gohy, veuve de Pol Maréchal, le 17 octobre à La Reid
- À ces familles en deuil, nous présentons nos sincères condoléances.

## • *Écho d'un bain de forêt*

Ainsi que l'écrit Marcel Proust, «*Le véritable voyage ne consiste pas à chercher de nouveaux paysages, mais à avoir de nouveaux yeux*».

Le 23 août dernier j'ai vécu, pour la première fois, l'expérience d'un bain de forêt; mais prendre un bain de forêt, c'est quoi? C'est...

- mettre ses 5 sens en éveil pour se ressourcer pleinement,
- se déconnecter des technologies pour se relier à ses émotions,
- prendre conscience de son appartenance au monde du vivant.

En synthèse, il s'agit d'une expérience permettant un retour à *l'essence-ciel*» en s'immergeant totalement dans l'atmosphère de la forêt; c'est une forme de méditation mobile dont on peut tirer de nombreux bénéfices tant physiques, que psychologiques et spirituels.

En ayant pris le temps de contempler ce qui m'entoure, d'écouter les sons qui me parviennent, de sentir les subtils parfums de la nature qui me chatouillent les narines, de toucher les arbres qui m'attirent, de goûter aux fruits sauvages qui sont encore à portée de main... oh oui, je prends conscience d'appartenir à ce monde du vivant.

Je suis convaincue que l'action de Dieu pour et par la Terre-Mère, *déposi-terre* du sacré, est bien réelle. Dieu nous en a confié la garde, nous en sommes responsables. Il est grand temps d'en prendre bien soin tant nous l'avons fragilisée.

Marie-Paule FORTHOMME

## • *Saint-Augustin 2023*

Ce dimanche 10 septembre, la paroisse de Jusleville a accueilli l'abbé Rouschop pour célébrer la fête de son saint Patron, Augustin.

La communauté a été amenée à regarder ce qu'il y a de beau dans notre façon de faire Église.

Les adultes ont été invités à le marquer d'un post-it placé ensuite, au moment de la communion, sur un panneau (voir photo en dernière page).

Les enfants ont particulièrement relevé la multitude des services rendus pour que puisse vivre une communauté. Notre célébrant, quant à lui, a mis l'accent sur le respect de la diversité et sur la nécessaire ouverture à une Église plurielle.

Après avoir tant parlé des relations dans la communauté, nous les avons mises en pratique lors de l'apéritif mémorable qui nous avait été concocté par l'équipe des bénévoles sous la houlette de Mimie et Marie-Louise, Léon étant, quant à lui, fidèle au service du bar. Un grand merci à eux et aux enfants de la catéchèse qui ont assuré le service.

Viviane ROUCHET



## • À Spa, une rentrée pastorale pas comme les autres.

Ce 24 septembre, après la messe de notre rentrée, le soleil brillait et l'odeur alléchante de la grillade flottait dans l'air. Le barbecue organisé par notre UP allait rassembler 80 fidèles et amis de la communauté pour une expérience culinaire internationale.

L'idée de ce barbecue avait germé lors d'une réunion de l'équipe-caté, où l'on cherchait à renforcer les liens au sein de la communauté tout en récoltant des fonds pour le projet de déplacement à Nimègue avec les enfants de la catéchèse. L'idée de présenter les saveurs du monde à travers un barbecue avait immédiatement séduit.

Le jour J, la cour de l'église a été transformée en un véritable festival de la cuisine internationale. Des paroissiens ou des amis avaient apporté des plats venant des quatre coins de la planète. Il y avait, pour accompagner les brochettes de poulet, des plats albanais, kosovars, philippin, portugais ou provenant encore de plusieurs pays africains qu'ils soient du sud, du nord, de l'est ou de l'ouest.

Certains plats ont été décorés de drapeaux représentant les pays d'origine, créant ainsi une ambiance festive et colorée.

Les 80 places prévues ont été rapidement occupées. La diversité des saveurs a ravi les papilles de chacun, et les conversations animées ont résonné autour des tables. C'était un moment de véritable connexion humaine, où les frontières semblaient s'effacer grâce à la magie de la nourriture et de la camaraderie.

Le succès du barbecue ne s'est pas seulement mesuré en termes de délices gustatifs, mais aussi en termes de collecte de fonds. Nous avons ainsi pu récolter 760 € lesquels, s'ajoutant au résultat financier de l'échoppe de Pâques, permettent la location du car qui emmènera les enfants au musée biblique de plein air Orientalis à Nimègue.

À la fin de cette belle journée le barbecue avait non seulement rassemblé la communauté autour de la nourriture et de la camaraderie, mais il avait aussi fait briller la lumière de la générosité et de la diversité au sein de l'UP. C'était un exemple éclatant de ce que la foi, l'amour et la cuisine pouvaient accomplir lorsque les gens se réunissent pour une cause commune (voir photo en dernière page).

Merci à toutes les personnes qui ont contribué à la réussite de cette journée, elles se reconnaîtront leurs prénoms commençant par A, B, C, D, E, F...

Marie-Paule FORTHOMME



## • *Activités caté Profession de Foi à Jusleville*

### L'après-midi des marcheurs-chercheurs de Dieu (Photos page 24)

Le dimanche 15 octobre, nous avons programmé une dernière belle journée de soleil pour vivre ensemble avec les jeunes du caté, leurs parents, frères et sœurs, dans le parc de Val-Dieu, l'après-midi des marcheurs-chercheurs de Dieu.

Avec les animateurs, nous étions une trentaine pour vivre une chasse aux trésors un peu particulière.

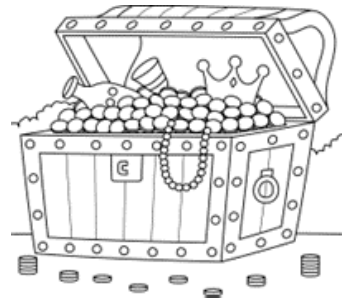
Après une *mise en route* vécue dans notre église Saint-Augustin, nous avons rejoint ce lieu où des moines et des moniales étaient aussi des chercheurs de Dieu : l'abbaye de Val-Dieu.

Si la grêle était au rendez-vous pendant le trajet, nous avons pu profiter du soleil d'automne durant toute notre balade. Merci sainte Claire.

Nous sommes partis à la découverte d'indices qui permettent de découvrir Dieu et Jésus : six ateliers ont égayé la promenade champêtre des groupes mélangés de parents et d'enfants qui, tous, ont joué le jeu de la recherche.

Nous avons ainsi réuni plusieurs trésors

- La Parole à la cabane du Bon Dieu,
- L'Eucharistie, les sacrements, la vie ensemble à la cathédrale de verdure,
- La beauté de la nature à la colline inspirée,
- Le silence, la prière commune à l'église,
- La vie fraternelle lors du goûter.



Toutefois, nous savons que cela ne sera pas toujours simple (on tourne parfois en rond comme dans le chemin du pèlerin) mais nous pouvons, à l'image de la Samaritaine, faire de belles rencontres.

Le violon n'aimant pas le froid, c'est avec son tuba que Jean-François nous a accompagnés lorsque nous avons chanté *La terre chante les couleurs que Dieu a mises dans nos mains* et un papa en a profité pour nous montrer ses talents de musicien...

Comme nous l'a dit une maman, c'est important que nos enfants voient que nous partageons leur chemin et leur recherche.

Un grand, tout grand merci pour cette belle après-midi de marcheurs-chercheurs en communauté.

L'équipe caté :

Agnès, Anny, Laurence, Monique et Viviane

# ACTIVITÉS À VENIR

## UNITÉ PASTORALE DE SPA

- **Conseil d'Unité pastorale**

Réunion le lundi 27 novembre à 20 heures, salle Saint-Remacle

## UNITÉ PASTORALE DE THEUX

- **Conseil d'Unité pastorale**

Réunion le mercredi 22 novembre à 20 heures à la Maison des Paroisses.

- **Conseil d'Administration (Asbl UP Theux)**

Réunion le mercredi 24 janvier à 10 heures à la Maison des Paroisses.

- **Équipe-Relais de Jusleville-Oneux**

Réunion le jeudi 16 novembre à 20 heures chez Viviane Rouchet.

## À L'EXTÉRIEUR

- **Au Foyer de Charité de Spa-Nivezé**

Les Journées pour Dieu - Climat de silence, enseignement, Eucharistie, temps d'adoration, possibilité de vivre le sacrement de la réconciliation. -  
Thème de l'année : *Dieu est plus grand que notre cœur (1Jn 3:).* En Jésus il vient à la rencontre de toute personne pour la vivifier.

- Le jeudi 16 novembre par le Père Philippe Degand.

**Triduum d'évangélisation de nos profondeurs** - Du jeudi 9 novembre 18 heures au dimanche 12 novembre 17 heures. - « *Tous appelés à la liberté!* » (Gal. 5:13) « *Que ton OUI soit OUI et que ton NON soit NON.* » (Jc 5:12).

Dominique et Michèle de Lovinfosse et l'équipe des Pèlerins d'Emmaüs.  
Inscriptions 019-33.04.34 (de 10 à 12 heures).

**Veillée pour l'an nouveau** - Dimanche 31 décembre, veillée de convivialité et de prière.

Info sur le site [foyerspa.be](http://foyerspa.be).

- **Au monastère de Wavreumont**

Le samedi 25 novembre 2023 de 9h à 16h30, **Journée de réflexion et d'échange** sur le thème : **réenchâter les rites**, avec Gabriel Ringlet, prêtre, écrivain, journaliste et universitaire.


Inscription : 25 € au monastère : [accueil@wavreumont.be](mailto:accueil@wavreumont.be) - 080/28.03.71.  
Animation, boissons et repas chaud.

# CONTACTS et COMMUNICATIONS

## UNITÉ PASTORALE DE SPA

- **Permanence au Centre pastoral**, rue Xhrouet, 6 ([up.spa@skynet.be](mailto:up.spa@skynet.be)) :  
Lundi 15-17 h - Mardi et jeudi 10-12 h - Vendredi 14-16 h - ☎ 087-77.27.14
- **Pour tout contact téléphonique :**  
**Coordinateurs pastoraux :**
  - Henri WUIDAR : ☎ 0473-47.25.36
  - Marie-Paule FORTHOMME : ☎ 0472-71.26.60
  - **Curé modérateur** : l'abbé-doyen Vital NLANDU BALENDA - ☎ 080-40.09.50
  - **Vicaire** : Abbé Charles NIMI SESE - ☎ 0470-75.50.04
- **L'Unité pastorale de Spa sur Internet** : [www.notredamedessources.be](http://www.notredamedessources.be)

## UNITÉ PASTORALE DE THEUX

- **Curé** : Abbé Jean-Marc ISTA : ☎ 087-54.17.54 (Maison des Paroisses de Theux) [cure@uptheux.be](mailto:cure@uptheux.be)
- **Diacre émérite** : Jacques DELCOUR : ☎ 087-54.19.58 - [jacquesdelcour@skynet.be](mailto:jacquesdelcour@skynet.be)
- **Permanence à la Maison des Paroisses**, rue de la Chaussée, 50 :  
Lundi et mercredi de 10 à 12 heures - [cure@uptheux.be](mailto:cure@uptheux.be) - ☎ 087-54.17.54
- **L'Unité pastorale de Theux sur Internet** : [www.franchicroix.be](http://www.franchicroix.be), site sur lequel on peut s'inscrire pour recevoir un courriel chaque fois qu'un article est publié
- **L'Unité pastorale de Theux sur Facebook** : [www.facebook.com/UPTheux](http://www.facebook.com/UPTheux) 

## ADRESSES ET NUMÉRO COMMUNS AUX DEUX UNITÉS

- **Permanence funérailles** : chaque jour de 8 à 18 heures, numéro unique pour toutes les questions concernant des funérailles : ☎ 0495-57.74.28
- **Bulletin bimestriel** (*Semence d'Espérance*) :  
Pour la transmission de vos informations, suggestions, commentaires, une seule adresse : [sde.theux.spa@gmail.com](mailto:sde.theux.spa@gmail.com). - Pour les mois de janvier-février, merci de transmettre vos informations avant le vendredi 8 décembre avec, en objet : *Semence d'Espérance...* - La réunion du comité de rédaction est fixée au lundi 11 décembre à 10h à Spa.
- **Consultation des horaires des célébrations** :  
Spa : <https://recherche.egliseinfo.be/horaires/4900>  
Theux : <https://recherche.egliseinfo.be/horaires/4910>

# AGENDA DES PROCHAINS MOIS

Date		Événement	P.
mercredi	1 <sup>er</sup> novembre	Becco et Desnié - Prière 14h. à l'église et bén. tombes	-
jeudi	2 novembre	Theux - Table de la Parole	11
samedi	4 novembre	Theux - Messe sonnée de la Saint-Hubert	12
dimanche	5 novembre	Theux - Réunion caté Profession de Foi	9
mercredi	8 novembre	Spa - Réunion caté 1 <sup>res</sup> Communions 2024	8
jeudi	9 novembre	Nivezé - Retraite d'évangélisation	21
vendredi	10 novembre	Theux - Table de la Parole	11
samedi	11 novembre	Juslenville - Réunion caté Professions de Foi	9
samedi	11 novembre	Spa et Theux - Messe de l'Armistice	12
dimanche	12 novembre	Spa - Réunion caté Professions de Foi	9
mercredi	15 novembre	Spa et Theux - <i>Te Deum</i>	12
jeudi	16 novembre	Juslenville - Équipe Relais	21
jeudi	16 novembre	Nivezé - Journées pour Dieu	21
dimanche	19 novembre	Theux - Réunion caté 1 <sup>res</sup> Communions	8
lundi	20 novembre	Spa - Réunion préparation au Baptême	8
mercredi	22 novembre	Spa - Réunion caté 1 <sup>res</sup> Communions 2025	8
mercredi	22 novembre	Theux - Réunion du CUP	21
samedi	25 novembre	Wavreumont - Journée de spiritualité	21
dimanche	26 novembre	Winamplanche - Messe de la Saint-André	12
lundi	27 novembre	Spa - Réunion du CUP	21
samedi	2 décembre	Juslenville - Réunion caté Professions de Foi	9
dimanche	3 décembre	Spa - Échoppe de l'Avent (les quatre dimanches)	14
mardi	5 décembre	Juslenville - Veillée de l'Avent	14
mercredi	6 décembre	Spa - Réunion caté 1 <sup>res</sup> Communions 2024	8
jeudi	7 décembre	Theux - Table de la Parole	11
vendredi	8 décembre	Theux - Concert de Noël	15
dimanche	10 décembre	Spa - Réunion caté Professions de Foi	9
dimanche	10 décembre	Theux - Réunion caté Professions de Foi	9
mercredi	13 décembre	Spa - Réunion caté 1 <sup>res</sup> Communions 2025	8
vendredi	15 décembre	Theux - Table de la Parole	11
dimanche	17 décembre	Theux - Réunion caté 1 <sup>res</sup> Communions	8
dimanche	17 décembre	Spa - Concert de Noël	15
lundi	18 décembre	Spa - Réunion préparation au Baptême	8
mardi	19 décembre	Theux - Messe de Noël au Home franchimontois	15
mercredi	20 décembre	Spa - Messe de Noël aux Heures claires	15
mercredi	20 décembre	Theux - Messe de Noël à Sainte-Joséphine	15
jeudi	21 décembre	Spa - Messe de Noël Château-sous-Bois	15
dimanche	24 décembre	Spa - Veillée de Noël pour les familles	13
dimanche	24 décembre	Theux, Juslenville et Jehanster - Veillées de Noël	13
dimanche	31 décembre	Nivezé - Veillée pour l'An nouveau	21
mercredi	24 janvier	Theux - Réunion du Conseil d'Administr. de l'UP	21



**1. et 6.** Activité caté Profession de Foi de Jusleville à Val-Dieu (page 20) - **2.** Fête de la Saint-Augustin à Jusleville (page 18) - **3. et 4.** Messe et barbecue de la rentrée pastorale à Spa (page 19) - **5.** Visite de l'abbé Truyens à Spa.



Messe sonnée par le  
 « Bien-Aller Ardenne »  
 à l'occasion de la  
 Foire de la Saint-Hubert

Église de Theux  
 4 novembre à 18h

**Joyeux Noël à tous**

Dieu a tant aimé le monde  
 qu'il a donné son Fils unique  
 afin que quiconque croit en lui  
 ne périsse point,  
 mais qu'il ait la vie éternelle.

Amen